



**T.C.**  
**BAYRAMPAŞA KAYMAKAMLIĞI**  
**BAYRAMPAŞA BELEDİYESİ**  
**REMZİYE YAKUP KUTSAL ÖZEL EĞİTİM MESLEK OKULU**  
**2024-2028 STRATEJİK PLANI**

*“Eđitimidir ki ulusu 6zg6r; řanlı ve  
y6ksek bir toplum olarak yařatır.”*

*Mustafa Kemal ATAT6RK*





**Okul/Kurum Bilgileri**

<b>İli: İSTANBUL</b>		<b>İlçesi: BAYRAMPAŞA</b>	
<b>Adres:</b>	<b>Yıldırım Mah. Şehir Parkı Cad. Park ada 1. Kapı Blok No:2 İç Kapı No:B</b>	<b>Coğrafi Konum (link)</b>	<b><a href="https://earth.google.com/earth/d/1ouJrkcEfz8fpNuw0yIik8p_79Jdt_9Oh?usp=sharing">https://earth.google.com/earth/d/1ouJrkcEfz8fpNuw0yIik8p_79Jdt_9Oh?usp=sharing</a></b>
<b>Telefon Numarası:</b>	<b>0 212 640 16 66</b>	<b>Faks Numarası:</b>	<b>...</b>
<b>e- Posta Adresi:</b>	<b>761826@meb.k12.tr</b>	<b>Web Sayfası Adresi:</b>	<b><a href="http://bbrykoemem.meb.k12.tr">http://bbrykoemem.meb.k12.tr</a></b>
<b>Kurum Kodu:</b>	<b>761826</b>	<b>Öğretim Şekli:</b>	<b>Tam Gün</b>



## SUNUŞ

Dünyada başta olmak üzere ekonomik, sosyal, siyasi, kültürel ve hatta ahlaki boyutta kendini göstermektedir. Bu deęişim sürecinden etkilenen kurumlar varlıklarını geliştirerek koruyabilme çabası içerisine girmiştir. Bu çabada en büyük engel deęişim sürecinin doğurduğu belirsizlik ortamı olmuştur. Kurumların gelecekte doğabilecek fırsatlar ve oluşabilecek risklere hazırlıklı olabilmesi vizyoner bir bakış açısına sahip olmayı zorunlu kılmaktadır. Bu bakış açısı ise ancak, kurumun hedeflerine ulaşabilmesi için doğru stratejiler geliştirmesine, bu stratejileri etkin bir şekilde uygulamasına ve sonuçlarını değerlendirerek hedefine doğru gidip gitmediğini izleme ve değerlendirmesine dayalı stratejik yönetim anlayışıyla mümkün olacaktır. İlk önceleri özel sektörde ortaya çıkmış olmasına karşın artık kamu kurumlarında da uygulama alanı bulmaya başlamıştır.5018 sayılı Kamu Mali Yönetimi ve Kontrol Kanunu ile stratejik yönetimin bir aracı olarak hayatımıza giren stratejik planlar, kamu kaynağı kullanan kurumlar üzerindeki kamuoyu denetiminin, katılımcılık, şeffaflık ve hesap verebilirliğiniegâne0aracı konumundadır. Ülkemizde, kamu sektöründe henüz performans esaslı bütçeleme, performans denetimi ve performans dayalı ücretlendirme hayata geçirilemediğinden, stratejik planlar, kamu kurumlarını stratejik amaç ve hedefler ile performans göstergelerine yoğunlaştıracak tek mekanizma durumundadır.

Bu plan ve planda yer alan stratejik amaç, hedef ve faaliyet ile projeler, İstanbul Bayrampaşa Remziye Yakup Kutsal Özel Eğitim Meslek Okulu için önümüzdeki 4 yılda talep edeceği ve kullanacağı bütün kamu kaynağının gerekçesini oluşturmaktadır.

İstanbul Bayrampaşa Remziye Yakup Kutsal Özel Eğitim Meslek Okulu için hazırlanan bu plan ışığında 2028yılına kadar, bugün eksiklik veya sorun olarak tespit ettiği pek çok konuyu çözüme kavuşturması dileğiyle 2024- 2028 Stratejik Planının hazırlık sürecinde emeği geçen tüm mesai arkadaşlarıma teşekkür ederim.

Hasan DEMİRCİ

Okul Müdürü

# İÇİNDEKİLER

1. GİRİŞ VE STRATEJİK PLANIN HAZIRLIK SÜRECİ.....	7
1.1. Strateji Geliştirme Kurulu ve Stratejik Plan Ekibi.....	8
1.2. Planlama Süreci.....	12
2. DURUM ANALİZİ.....	15
2.1. Kurumsal Tarihçe.....	16
2.2. Uygulanmakta Olan Planın Değerlendirilmesi.....	16
2.3. Mevzuat Analizi.....	18
2.4. Üst Politika Belgelerinin Analizi.....	19
2.5. Faaliyet Alanları ile Ürün ve Hizmetlerin Belirlenmesi.....	20
2.6. Paydaş Analizi.....	22
2.7. Kurum İçi Analiz.....	29
2.7.1. Teşkilat Yapısı.....	29
2.7.2. İnsan Kaynakları.....	30
2.7.3. Teknolojik Düzey.....	46
2.7.4. Mali Kaynaklar.....	50
2.7.5. İstatistikî Veriler.....	53
2.8. Dış Çevre Analizi (Politik, Ekonomik, Sosyal, Teknolojik, Yasal ve Çevresel Çevre Analizi-PESTLE) .....	56
2.9. Güçlü ve Zayıf Yönler ile Fırsatlar ve Tehditler (GZFT) Analizi.....	60
2.10. Tespit ve İhtiyaçların Belirlenmesi.....	66

3. GELECEĞE BAKIŞ.....	70
3.1. Misyon.....	71
3.2. Vizyon.....	71
3.3. Temel Değerler.....	72
4. AMAÇ, HEDEF VE STRATEJİLERİN BELİRLENMESİ.....	73
4.1. Amaçlar.....	74
4.2. Hedefler.....	75
4.3. Performans Göstergeleri.....	75
4.4. Stratejilerin Belirlenmesi.....	75
4.5. Maliyetlendirme.....	93
5. İZLEME VE DEĞERLENDİRME.....	94

# I. BÖLÜM

## GİRİŞ VE STRATEJİK PLANIN HAZIRLIK SÜRECİ





## GİRİŞ

Bilginin hızla yayıldığı dünyamızda bilginin dağıtıcısı ve yorumlayıcısı olan okullar, hayati bir önem arz etmektedir. Okullar, toplumların kültürel zenginliklerini yaşatması ve çağın gelişmelerine yön vermesi bakımından stratejik öneme sahip örgütlerin başında gelmektedir. Bu nedenle okulların işlevlerini verimli bir şekilde yerine getirmesinde önemli olabilecek faktörlerden biri de okullarda hazırlanan stratejik planlardır.

Son yıllarda stratejik planlar hızlı değişim ve bunun getirdiği sorunlara çözüm üretme sürecinde sıklıkla kullanılmaktadır. Stratejik planlamanın eğitime uygulanması çabalarının geleneksel planlamaya alternatif olarak çıktığı görülmektedir (Aksu, 2002; Bircan, 2002).

Howze (2000), çalışmasında bir örgütün değişen toplum koşullarına bağlı olarak özellikle ayakta kalıp geleceğe tutunabilmesi için stratejik planlama yapması gerektiğini belirtmiştir. Örgütlerin stratejik plan çerçevesinde, etkili liderlik uygulamaları ve süreç değerlendirmeleri yaptıkları ve kalite belgesi aldıkları ortaya çıkmıştır.

Latince “yol, çizgi” anlamına gelen strateji, Türkçede ise sürdürme, gönderme, götürme, gütme anlamında kullanılmaktadır (Erdem, 1998, 43). Stratejik planlama ise bir örgütün paydaşlarının geleceklerini hayal etme ve bu geleceği başarmak için gereken işlem ve uygulamaları eleştiren bir süreç olarak tanımlanabilir (Goodstein ve diğerleri, 1993). Strateji, bir başka şekilde örgütün amaç ve hedeflerine nasıl ulaşacağını gösteren kararlar bütünü şeklinde tanımlanmaktadır (DPT, 2006).

Örgüt, stratejik planlama ile “gelecekte ne yapacağını” belirlemiş olacaktır. Bu özellikleri ile stratejik plan, yapılacak çalışmalara yön verecek ve önceliklerin tespitine yardımcı olacaktır. Stratejik planlamayı diğer planlardan ayıran en önemli özelliklerden bazıları şunlardır (Eren, 2000; Çelik, 1994):

- Uzun süreli olması,
- Amaç ve işlevlerine göre farklı verilerden oluşması,
- Uzun süreli amaçları ve ileride meydana gelebilecek sonuçları kapsamı,
- Çevresel faktörlerin incelenmesine büyük önem vermesi ve yapılacaklar üzerinde ayrıntılı bir biçimde durması şeklinde sayılabilir.

Eğitimde stratejik planlama, eğitim sistemi/okul ve çevresi arasındaki ilişkileri çözümleyerek yön ve amaçların belirlenmesi, örgütün yenileştirilerek etkinlik ve eylem planlarının yapılması ve bu doğrultuda eğitimsel kaynakların yeniden sağlanmasıdır (Tural, 2000, 76).

Özü itibariyle işletme biliminin çatısı altında incelenen ve stratejik yönetim aracı olan stratejik planlamanın, 5018 sayılı Kamu Mali Yönetimi ve Kontrol Kanunu ile kamu kuruluşlarının hazırlanması yasal zorunluluk haline gelmiştir. 2003 yılından bu yana bazı kamu örgüt ve kuruluşlarında pilot olarak uygulanmaya başlanmış olup 2010 yılına kadar tüm kamu örgüt ve kuruluşlarında stratejik planlamaya geçilmesi öngörülmektedir (DPT, 2003).

Yukarıda açıklamaya çalıştığımız tanımlamalardan hareketle okulumuzun vizyon ve misyonu doğrultusunda, mevcut koşullar ve durumlar göz önünde bulundurularak geleceğe ilişkin çizmesi gerektiği yolu belirlemek ve bu uğurda gerçekleştirilen işlemleri ölçülebilir nitelikli hale getirmek amacıyla bu stratejik planı hazırlama gereksinimi ortaya çıkmıştır.

10/12/2003 tarihli ve 5018 sayılı “Kamu Mali Yönetimi ve Kontrol Kanunu’nun 9. Maddesinde belirtilen “Kamu idareleri; Kalkınma Planları, Programlar, ilgili mevzuat ve benimsedikleri temel ilkeler çerçevesinde geleceğe ilişkin vizyon ve misyonları oluşturmak, stratejik amaç ve hedeflerini saptamak, performanslarını göstergeler doğrultusunda ölçmek; bu süreci izlemek ve öz değerlendirmesini yapmak amacıyla katılımcı yöntemlerle stratejik plan hazırlanır.” hükmüne ilişkin mevzuata dayanarak İstanbul ili Bayrampaşa Belediyesi Stratejik Planlaması doğrultusunda, Remziye Yakup Kutsal Özel Eğitim Meslek Okulu kademelerinde Stratejik Plan hazırlama çalışmalarına başlanmıştır.

Remziye Yakup Kutsal Özel Eğitim Meslek Okulu hazırladığı “Stratejik Planlama”, kurumda her kademedeki görev yapanların katılımlarını ve kurum yöneticilerinin tam desteğini içeren, sonuç almaya yönelik çabaların bütünüdür. Bu anlamda paydaşların, kurumun vizyonu, misyonu, hedefleri ve performans ölçümlerinin belirlenmesinde aktif rol oynamasını ifade eder. Remziye Yakup Kutsal Özel Eğitim Meslek Okulu Stratejik Planı, İstanbul İl Milli Eğitim Müdürlüğü’nün Stratejik Planında olduğu gibi aşağıdaki beş temel soruya yanıt olacak şekilde planlanmıştır.

- NEREDEYİZ?
- NEREDE OLMAYI İSTİYORUZ?
- GELİŞMEMİZİ NASIL ÖLÇEBİLİRİZ?
- HEDEFİMİZE NASIL ULAŞABİLİRİZ?
- NASIL DENETLEYEBİLİRİZ?

Bu sorulara verilecek yanıtlar ve stratejik planın diğer unsurları hazırlayacağımız stratejik planın içeriğini oluşturur. Planlama; amaçların belirlenmesi, bu amaçlara ulaşılacak yöntemlerin hazırlanması, yöntemlerin uygulanması, sonuçların izlenmesi, değişen koşullar çerçevesinde başlangıçta belirlenen aşamaların yeniden düzenlenmesini içeren dinamik bir süreçtir. Bütün Stratejik Planlarda olduğu gibi,

Bayrampaşa Belediyesi Remziye Yakup Kutsal Özel Eğitim Meslek Okulu hazırladığı Stratejik Planın uygulanmasında da kurum çalışanlarının tamamının desteği gerekmektedir.

Bayrampaşa Belediyesi Remziye Yakup Kutsal Özel Eğitim Meslek Okulu Stratejik Planının hazırlanmasında, İstanbul İl Milli Eğitim Müdürlüğü hazırladığı Stratejik Plan önemli rol oynamıştır. Stratejik Planımızın hazırlanmasında, Millî Eğitim Bakanlığı Strateji Geliştirme Başkanlığının “Eğitimde Stratejik Planlama Kılavuzu” ile belirlediği ölçütlere sadık kalınmış; mümkün olan bütün birimlerin katılımı sağlanmaya çalışılmış, tüm değişen koşullar dikkate alınmıştır.

Geleceğe ilişkin idealleri olmayan kurumların fırtınalı bir ortamda yönlerini çabucak kaybedecekleri ve ulaşmak isteyecekleri hedeflerden çok uzaklarda bir yerlerde kendilerini bulacakları açıktır. Stratejik planlamayla, gelişen ve değişen dünya şartlarında bulunmamız gereken rotayı çizmiş oluyoruz. Bundan sonraki aşama, hazırlanan stratejik plan doğrultusunda kendimizi geliştirmemiz ve teknoloji sayesinde de gelişen dünyayı takip ederek gerektiğinde küçük değişikliklerle hedeflerimizden şaşmadan stratejik planımızı yeniden düzenlememizdir.

Okulumuz, hazırladığı stratejik plan doğrultusunda hareket ederek bazı noktalarda yaptığı değerlendirmelerle okul gelişimine büyük katkı getireceği inancındadır.

**Stratejik Planlama Ekibi**

## 1.1. Strateji Geliştirme Kurulu ve Stratejik Plan Ekibi

	<b>Adı Soyadı</b>	<b>Görevi</b>	<b>Unvanı</b>
<b>Strateji Geliştirme Kurulu (Stratejik Planlama Üst Kurulu)</b>	Hasan DEMİRCİ	Başkan	Okul Müdürü
	Bircan ÖNDEROĞLU SÜER	Koordinatör	Müdür Yardımcısı
	Hilal ÖRENCE	Üye	Müdür Yardımcısı
	Halim AĞIRÖZ	Üye	Öğretmen
	Necmiye OĞURLU	Üye	Okul-Aile Birliği Başkanı
	<b>Adı Soyadı</b>	<b>Görevi</b>	<b>Unvanı</b>
<b>Stratejik Planlama Ekibi</b>	İbrahim ÖKSÜZ	Başkan	Müdür Yardımcısı
	Filiz DİNÇER	Üye	Öğretmen
	Habip Tuna GÜDENDEDE	Üye	Öğretmen
	Tuğba AYGÜN	Üye	Öğretmen
	Sevda SEVİMLİ	Üye	Öğretmen
	Furkan YAZICI	Üye	Öğretmen
	Rukiye ATASAYAR	Üye	Öğretmen
	Ece Rumeysa BENHUR	Üye	Öğretmen

**Tablo 1. Stratejik Planlama Ekibi**

## 1.2. Planlama Süreci

10.12.2003 tarih ve 5018 sayılı Kamu Malî Yönetimi ve Kontrol Kanununda yer alan stratejik planlamaya ilişkin hükümler 01.01.2005 tarihinde yürürlüğe girmiştir. 5018 sayılı Kanunda stratejik plan:

“Kamu idarelerinin orta ve uzun vadeli amaçlarını, temel ilke ve politikalarını, hedef ve önceliklerini, performans ölçütlerini, bunlara ulaşmak için izlenecek yöntemler ile kaynak dağılımlarını içeren plandır.”

“Kalkınma planları, programlar, ilgili mevzuat ve benimsedikleri temel ilkeler çerçevesinde geleceğe ilişkin misyon ve vizyonlarını oluşturmak, stratejik amaçlar ve ölçülebilir hedefler saptamak, performanslarını önceden belirlenmiş olan göstergeler doğrultusunda ölçmek ve uygulamanın izlemesini yapmak amacıyla katılımcı yöntemlerle stratejik plan hazırlama görevi verilmiştir.”

Strateji Geliştirme Başkanlığının 2013/26 Sayılı Genelgesi

Bakanlığımız Strateji Geliştirme Başkanlığı 2013/26 Sayılı Genelgesinde ilçe, okul/kurumlarda stratejik plan yapmayı zorunlu kılmış ve bu planlama sürecinde danışmanlık, eğitim, rehberlik hizmetlerinin verilmesi için ARGE birimlerini görevlendirmiştir.

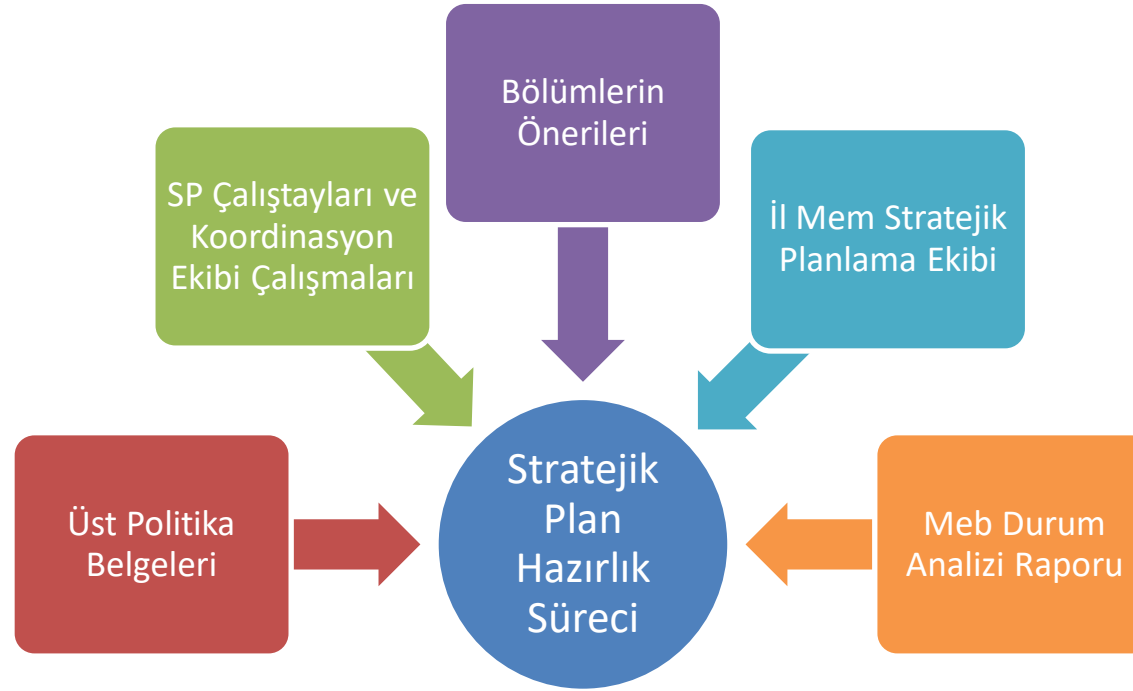
MEB 2024-2028 Stratejik Plan Hazırlama Programı

Hazırlık programı, Bakanlık Merkez Teşkilatı, İl/İlçe Milli Eğitim Müdürlükleri ile okulların ve kurumların stratejik planlarının (2024-2028) hazırlık sürecini kapsamaktadır.

## Stratejik Plan Modeli

Okulumuzun stratejik planın hazırlanmasında tüm tarafların görüş ve önerileri ile eğitim önceliklerinin plana yansıtılabilmesi için geniş katılım sağlayacak bir model benimsenmiştir.

Stratejik planın temel yapısı Bakanlığımız Stratejik Planlama Üst Kurulu tarafından kabul edilen Bakanlık Vizyonu temelinde eğitimin üç temel bölümü (erişim, kalite, kapasite) ile paydaşların görüş ve önerilerini baz alır nitelikte oluşturulmuştur.



Şekil 1: Plan Oluşum Şeması

## **Tespitler ve İhtiyaçların Belirlenmesi**

Okulumuz stratejik planında tespitler ve ihtiyaçlar, durum analizi aşamalarında öne çıkan, durum analizini özetleyebilecek türde ifadelerden oluşturulmuştur. Durum analizinde yer alan her bir başlıkta yapılan değerlendirmeler sonucunda belirlenmiş olan tespitler ve ihtiyaçlardan okulumuz stratejik planının mimarisi ve hedef kartlarının oluşturulmasında yararlanılmıştır. Durum analizi çalışmaları sonucunda elde edilen ayrıntılı bulgulara tespitler ve ihtiyaçlar tablosunun da bulunduğu Durum Analizi Raporu'nda yer verilmiştir.

## II. BÖLÜM

### DURUM ANALİZİ





Okulumuzun geleceğe yönelik amaç, hedef ve stratejiler geliştirebilmesi için geçmişte neleri başardığı, hangi alanlarda hedeflerine ulaştığı ya da ulaşamadığı ve bunların nedenleri; mevcut durumda hangi kaynaklara sahip olduğu; hangi yönlerinin gelişmeye açık olduğu; kontrolü dışındaki olumlu ya da olumsuz gelişmelerin neler olduğunun değerlendirildiği durum analizi bölümünde kurumsal tarihçe, uygulanmakta olan stratejik planın değerlendirilmesi, mevzuat analizi, üst politika belgeleri analizi, faaliyet alanları ile ürün ve hizmetlerin belirlenmesi, paydaş, kuruluş içi, PESTLE ve GZFT analizlerine özet olarak yer verilmiştir.

## **2.1. Kurumsal Tarihçe**

Okulumuz 2016-2017 Eğitim-Öğretim yılının ikinci döneminde eğitim-öğretime başlamıştır. Okulumuz lise çağında bulunan hafif düzeyde zihinsel engelli ve hafif otistik öğrencilere öğrencinin özel durumu dikkate alınarak hazırlanan Bireysel Eğitim Planları doğrultusunda eğitim vermektedir. Öğretim yılı kronolojisine göre okulumuzda görev yapan müdürlerimiz aşağıdaki gibidir:

2016-2017 Eğitim Öğretim yılında Necdet ARSLAN Kurucu Müdür olarak görevlendirilmiştir.

2017-2018 Eğitim Öğretim yılında Barış SAYGILI Okul Müdür olarak atanmıştır.

2018-2019 Eğitim Öğretim yılında Hilal ÖRENCE Okul Müdür olarak görevlendirilmiştir.

2019 Eğitim Öğretim yılında Hasan DEMİRCİ okulumuza Müdür olarak atanmıştır.

## **2.2. Uygulanmakta Olan Planın Değerlendirilmesi**

2019 yılında yürürlüğe giren MEB 2019-2023 Stratejik Planı; stratejik plan hazırlık süreci, durum analizi, geleceğe yönelim, Maliyetlendirme ile izleme ve değerlendirme olmak üzere beş bölümden oluşturulmuştur. Stratejik Planlama Kılavuzu ve MEB Strateji Geliştirme Başkanlığınca oluşturulan bilimsel çalışmalardan faydalanılmıştır. Okulumuzun hangi aşamada olduğunu görmek için 2019-2020 tüm

öğretmenlerimizin katılımıyla yapılan oturumda beyin fırtınası ve grup çalışma tekniği kullanılarak, okulun güçlü ve zayıf yönleri ile fırsat ve tehditleri ortaya konmuş SWOT analizi tamamlanmıştır. Bunu izleyen kalite toplantılarında okulun tüm çalışmalarında rehber aldığı ve dayandırdığı yasa, yönetmelik ve yönergelerin incelendiği mevzuat analizi gerçekleştirilmiştir. Buna göre okulun çalışmalarını kimlerle yönettiği, hangi kurum, kuruluş ve kişilerle etkileşimde olduğu ve hizmette bulunduğu açıkça ortaya konmuştur. Bu amaçla paydaş analizi gerçekleştirilmiş, bu paydaşlardan hangi ölçüde yararlandığı görülmüş ve öncelikleri saptanmıştır. Okulun bütün süreçlerini daha iyi planlamak ve kontrol etmek amacıyla hukuki, ekonomik, politik, teknolojik ve sosyo-kültürel öğelerin incelendiği ÇEVRE(PEST) analizi uygulanmıştır.

Durum analizleri öz değerlendirme ekibi tarafından her yıl tekrar yapılmakta, değişen ve gelişen durumlar Stratejik Plan ve süreçlere yansıtılmaktadır. Bunun yanı sıra 2019-2020'de alanlara göre stratejik planlama yapılmış ve ortaya çıkan sonuçlara göre sağlam hedefler için alan şefleri, zümre başkanları, okul öğrenci temsilcisi ve sınıf temsilcileri vasıtasıyla tüm okula yayılımı sağlanmıştır. Mevcut analizimiz sonucunda değişen/gelişen durumlar stratejik plan ve süreçlerin revizyona gitmesini sağlamaktadır. Çıkan sonuçların yayılımı tüm birimleri kapsamaktadır.

### 2.3. Yasal Yüklümlülükler ve Mevzuat Analizi

Bayrampaşa Belediyesi Remziye-Yakup Kutsal Özel Eğitim Meslek Okulu Müdürlüğü 2024-2028 Stratejik Planın hazırlanmasında aşağıdaki kanun ve yönetmelikler dikkate alınmıştır.

- 1739 Sayılı Milli Eğitim Temel Kanunu
- 657 Sayılı Devlet Memurları Kanunu
- Özel Eğitim Rehberlik Kurumları Yönetmeliğı
- İl ve İlçe Milli Eğitim Müdürlükleri Yönetmeliğı
- Ortaöğretim Kurumları Yönetmeliğı
- Ortaöğretim Kurumları Sosyal Etkinlikler Yönetmeliğı
- Millî Eğitim Bakanlığı ile Diğer Bakanlıklara Bağlı Okullardaki Görevlileri Öğrencilerin Kılık Kıyafetlerine İlişkin Yönetmelik
- Millî Eğitim Bakanlığı ve Bakanlığa Bağlı Kuruluşlardan Gelen Genelgeler
- MEB Talim ve Terbiye Kurulu Başkanlığı Tarafından Onaylanmış Olan Öğretim Programlarının Uygulama Esasları İle İlgili Kurul Kararlar

## 2.4. Üst Politika Belgeleri Analizi

Müdürlüğümüz Stratejik planı için aşağıdaki üst politika belgelerinin taraması yapılmıştır.

- 12. Kalkınma Planı
- Orta Vadeli Mali Plan
- 2022-2024 Orta Vadeli Program
- 2024 Yılı Cumhurbaşkanlığı Yıllık Programı
- MEB 2024-2028 Stratejik Planı
- 20. Millî Eğitim Şurası Kararları
- Avrupa Birliği müktesebatı ve ilerleme raporu
- Diğer Kamu Kurum ve Kuruluşlarının Stratejik Planları
- TÜBİTAK Vizyon 2023 Eğitim ve İnsan Kaynakları Raporu
- Türkiye Yeterlilikler Çerçevesi
- Millî Eğitim Kalite Çerçevesi
- Bilgi Toplumu Stratejisi ve Eylem Planı
- Hayat Boyu Öğrenme Strateji Belgesi
- Meslekî ve Teknik Eğitim Strateji Belgesi
- Ulusal Öğretmen Strateji Belgesi
- Ulusal ve Uluslararası Kuruluşların Eğitimle İlgili Raporları (ILO, OECD, UNICEF, EUROSTAT, WORLDBANK, UNESCO, CEDEFOP, NACCCE, IE)

## 2.5. Faaliyet Alanları ile Ürün ve Hizmetlerin Belirlenmesi

<b>Faaliyet Alanı</b>	<b>Ürün/Hizmetler</b>
<b>Öğretim-eğitim faaliyetleri</b>	<b>Teorik Eğitim-Uygulamalı Eğitim-İşletmelerde beceri eğitimi</b> <b>Veli İş Birliği-Öğrenci İşleri-EKPSS sınavına hazırlık</b> <b>Öğrenci kayıt, kabul ve devam-devamsızlık işleri</b> <b>Öğrenci başarısının değerlendirilmesi-Sınıf geçme işleri</b> <b>Öğrenci İşleri Kayıt-nakil işleri Okuldaki öğrencilerin bilgi seviyesini yükseltmek, bağımsız iş yapabilme becerilerini artırmak için gerekli tedbirleri almak</b>
<b>Rehberlik faaliyetleri</b>	<b>Mesleki Rehberlik -Veli İş Birliği</b> <b>Öğrencilere rehberlik yapmak Velilere rehberlik etmek Rehberlik faaliyetlerini yürütmek.</b> <b>Psiko-sosyal koruma önleme ve müdahale hizmetlerini vermek</b>
<b>Sosyal faaliyetler</b>	<b>Anma ve Kutlama Programları-Seminer ve Konferanslar-Geziler</b> <b>Koro-Kulüp Faaliyetleri</b>
<b>Sportif faaliyetler</b>	<b>Spor Müsabakaları</b>
<b>Kültürel ve sanatsal faaliyetler</b>	<b>Sergiler Veli çalışmaları</b>

<b>İnsan kaynakları faaliyetleri (mesleki gelişim faaliyetleri, personel etkinlikleri...)</b>	<b>Hizmet İçi Eğitim</b> <b>Özlük Hakları- Öğretmenlerin mesleki yeterliğe sahip hale getirilmesi</b>
<b>Okul aile birliği faaliyetleri</b>	<b>Okula ayni ve maddi kaynak bulunması ve kullanılması</b> <b>Öğrenciye maddi ve ayni yardım</b>
<b>Öğrencilere yönelik faaliyetler</b>	<b>Mezunları İzleme Çalışmaları-Yarışmalar- Genel Kültür Eğitimi</b> <b>Yüksek Öğrenime ve EK PSS 'ye Hazırlık-Rehberlik Hizmetleri</b>
<b>Ölçme değerlendirme faaliyetleri</b>	<b>Belirlenen öğretimsel hedeflerin öğrencinin öğretmeni tarafından günlük olarak değerlendirilip kaydedilmesi</b>
<b>Öğrenme ortamlarına yönelik faaliyetler</b>	<b>Öğrenme ortamlarında ileri teknoloji ürünleri kullanılması</b> <b>Eğitim araç ve gereçlerinin bakım ve onarımlarının yapılması ve bunların kullanılması ile ilgili tedbirler almak,</b>
<b>Ders dışı faaliyetler</b>	<b>Ebeveyn-öğrenci etkileşimini güçlendirme atölye çalışmaları</b> <b>Anne-Evlat Yogası-Bir Duvarın arkasındayım projesi-Ses çanakları</b> <b>Orman Banyosu</b>

**Tablo 2. Faaliyet Alanları ile Ürün ve Hizmetler**

## 2.6. Paydaş Analizi

Kurumumuz hitap ettiği kitle, faaliyet alanları ve teşkilat yapısı açısından da ilçenin en büyük yapısı konumundadır. Bu nedenle kurumsal anlamda ilçedeki tüm yapılar kurumumuz açısından paydaş niteliğindedir. Ancak bu paydaşlardan kurumsal olarak en stratejik ve önemli olanları paydaş analizi içinde vermeyi uygun gördük.

Stratejik planlamanın temel unsurlarından biri olan katılımcılık ilkesi doğrultusunda okul idaresinin etkileşim içinde olduğu tarafların görüşlerini alması ve elde ettiği görüşleri planlama sürecinde dikkate alması oldukça önemlidir.

Paydaş analizi sürecinde Bayrampaşa Belediyesi Remziye Yakup Kutsal Özel Eğitim Meslek Okulu'nun teşkilat yapısı, ilgili mevzuat, hizmet envanteri ve faaliyet alanları analiz edilerek paydaşlar belirlenmiştir. Paydaşların beklentileri tespit edilirken memnuniyet anketlerinden, dilek- öneri kutusundan çıkan sonuçlardan, işletme görüşlerinden, düzenli olarak yapılan öğrenci, veli, okul çevresi ve işletmelerle yüz yüze yapılan görüşmelerden faydalanılmıştır.

<b>İÇ PAYDAŞLAR</b>	<b>Paydaş Türü/Neden Paydaş?</b>	<b>DIŞ PAYDAŞLAR</b>	<b>Paydaş Türü/Neden Paydaş?</b>
Öğretmenler	Çalışanlar/Kurum çalışanı olduğu için	İşletmeler	Stratejik Ortak/ İş birliği yapıldığı için
Öğrenciler	Hizmetlerimizden yararlandıkları için	Kaymakamlık	Temel Ortak/ Mevzuatla belirlendiği ve iş birliği yapıldığı için
Eğitim Yöneticileri	Lider/Kurum çalışanı olduğu için	Belediye	Stratejik Ortak/İş birliği yapıldığı için
Veliler	Müşteri	Esnaf ve Sanatkarlar Odası	Stratejik Ortak/Staj yapıldığı için

Okul Aile Birliđi	Temel Ortak/Kurum alıřanı olduđu iin	İř Kur	Stratejik Ortak/ İř birliđi yapıldıđı iin
İle Milli Eđitim Mdrlđđ	Temel Ortak/ Mevzuatla belirlendiđi ve iř birliđi yapıldıđı iin	Sivil Toplum rgtleri	Stratejik Ortak/ İř birliđi yapıldıđı iin
Okul Aile Birliđi	Temel Ortak/ Mevzuatla belirlendiđi ve iř birliđi yapıldıđı iin	zel Eđitim Genel Mdrlđđ	Temel Ortak/ Mevzuatla belirlendiđi ve iř birliđi yapıldıđı iin
Destek Hizmetler	Kurum alıřanı olduđu iin		
		st đrenim Kurumları	Temel Ortak
		Sendikalar	Stratejik Ortak/ İř birliđi yapıldıđı iin
		Yerel ve Ulusal Medya	Stratejik Ortak/Kurumun olumlu tanıtımı iin
		Milli Eđitim Bakanlıđı	Temel Ortak/ Mevzuatla belirlendiđi ve iř birliđi yapıldıđı iin
		Ulusal Ajans	Stratejik Ortak
		İle Emniyet Mdrlđđ	Stratejik Ortak
		İle Toplum Sađlıđı Merkezi	Stratejik Ortak

**Tablo 3. Paydař Analizi**



**Paydaş:** Kurumun gerçekleştirdiği faaliyetlerden etkilenen taraflardır. Paydaşlar şu başlıklarda ele alınmaktadır.

**İç Paydaşlar:** Kuruludan etkilenen veya kuruluşu etkileyen, kuruluş içindeki kişi, grup veya (varsa) ilgili ve bağlı kuruluşlardır. Kuruluşun çalışanları, yöneticileri iç paydaşlardır.

**Dış Paydaşlar:** Kuruludan etkilenen veya kuruluşu etkileyen kuruluş dışındaki kişi, grup veya kurumlardır. Kuruluş faaliyetleriyle ilişkisi olan diğer kamu ve özel sektör kuruluşları, kuruluşa girdi sağlayanlar, sendikalar, ilgili sektör birlikleri dış paydaşlardır.

**Lider:** Kurumda herhangi bir kademedeki görev alan çalışanlar içerisinde liderlik özellikleri olan kişilerdir.

**Çalışan:** Kurum çalışanlarıdır.

**Müşteri:** Ürün, hizmet veya süreçten etkilenen veya satın alıp kullanan herkeştir. İki çeşit müşteri vardır. Dış müşteriler; hizmet veren kuruma mensup olmayan, ancak ürün/hizmetten yararlanan veya ondan etkilenenlerdir. İç müşteriler; kurumda çalışanlardır.

**Temel Ortak:** Kurumun faaliyetlerini gerçekleştirmek üzere kendi seçimine bağlı olmaksızın zorunlu olarak kurulmuş olan ortaklıklardır. (Yapısal bağlılık gibi)

**Stratejik Ortak:** Kurumun faaliyetlerini gerçekleştirmek üzere kendi seçimi üzerine kurduğu ortaklıklardır.

**Tedarikçi:** Kurumun faaliyetlerini gerçekleştiren ihtiyaç duyduğu kaynakları temin eden kurum/kuruluşlardır.

**Ürün/Hizmet:** Herhangi bir hizmet/üretim sürecinin çıktısıdır.

## PAYDAŞ FAALİYET ALANLARI

Hizmet/Yararlanıcı/Müşteri	Personel İşleri	Rehberlik	Öğrenci Başarısı	Öğrenci Kayıt, Kabul ve Devam	Sınav İşleri	Sınıf Geçme İşleri	Sportif Faaliyetler	Sosyal ve Kültürel Faaliyetler	Öğren. Davranışlarının Değerlendirilmesi	Öğrenci Sağlığı ve Güvenliği	Mezunlar	Fiziki Nitelikleri Geliş. Çalışmaları	Staj İşleri	Okul- Çevre İlişkileri
Millî Eğitim Bakanlığı	+	+		+	+							+	+	
İl Millî Eğitim Müdürlüğü	+	+		+	+		+	+		+		+	+	
Kaymakamlık				+				+						
İlçe Millî Eğitim Müdürlüğü	+	+	+	+	+	+	+	+	+	+	+	+	+	+
Eğitim Yöneticileri	+	+	+	+	+	+	+	+	+	+	+	+	+	+
Öğretmenler	+	+	+		+	+	+	+	+	+	+			+
Öğrenciler		+			+		+	+		+	+			+
Belediye		+					+	+				+		+
Okul Aile Birliği												+		+
İlçe Sağlık Müdürlüğü										+				
Muhtarlık				+										+

Ulusal Ajans														+	
Esnaf ve Sanatkârlar Odası		+										+			
Destek Hizmetler	+												+		+
İşletmeler		+	+						+	+	+		+	+	

**Tablo 4. Paydaş Faaliyet Alanları**

## İç Paydaş Anketi

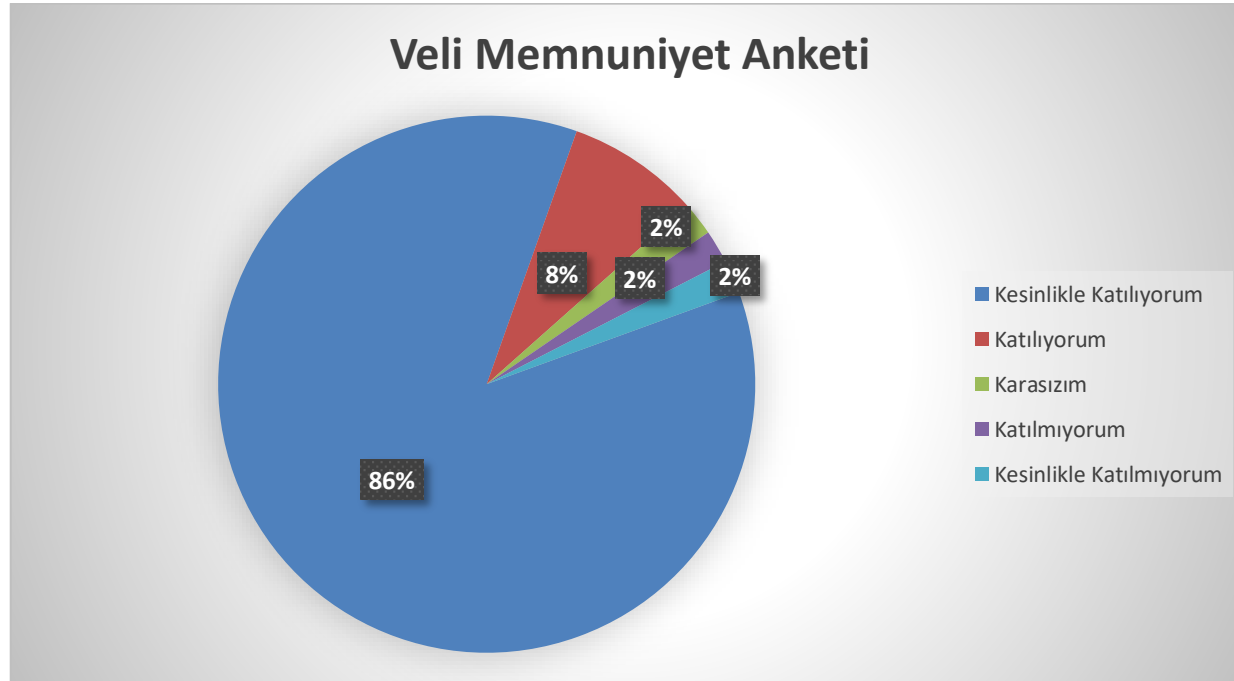
İç Paydaş Anketimiz 25/02/2024-20/03/2024 tarihleri arasında toplam 48 veli ve 20 öğretmen tarafından doldurulmuştur.

Katılımcılardan tüm soruları cevaplamaları istenmiştir.

Veli Memnuniyet Anketi Memnuniyet Oranları

Veli anketimizde toplam 22 soru bulunmaktadır. Velilerin memnuniyet anketi değerlendirmesinde 5'li derecelendirme ölçeği kullanılmıştır. Derecelendirme ölçeğinde 'Kesinlikle Katılıyorum, Katılıyorum, Kararsızım, Katılmıyorum ve Kesinlikle Katılmıyorum ifadeleri yer almaktadır.

Bu ifadeler doğrultusunda oluşan grafik aşağıda verilmiştir.

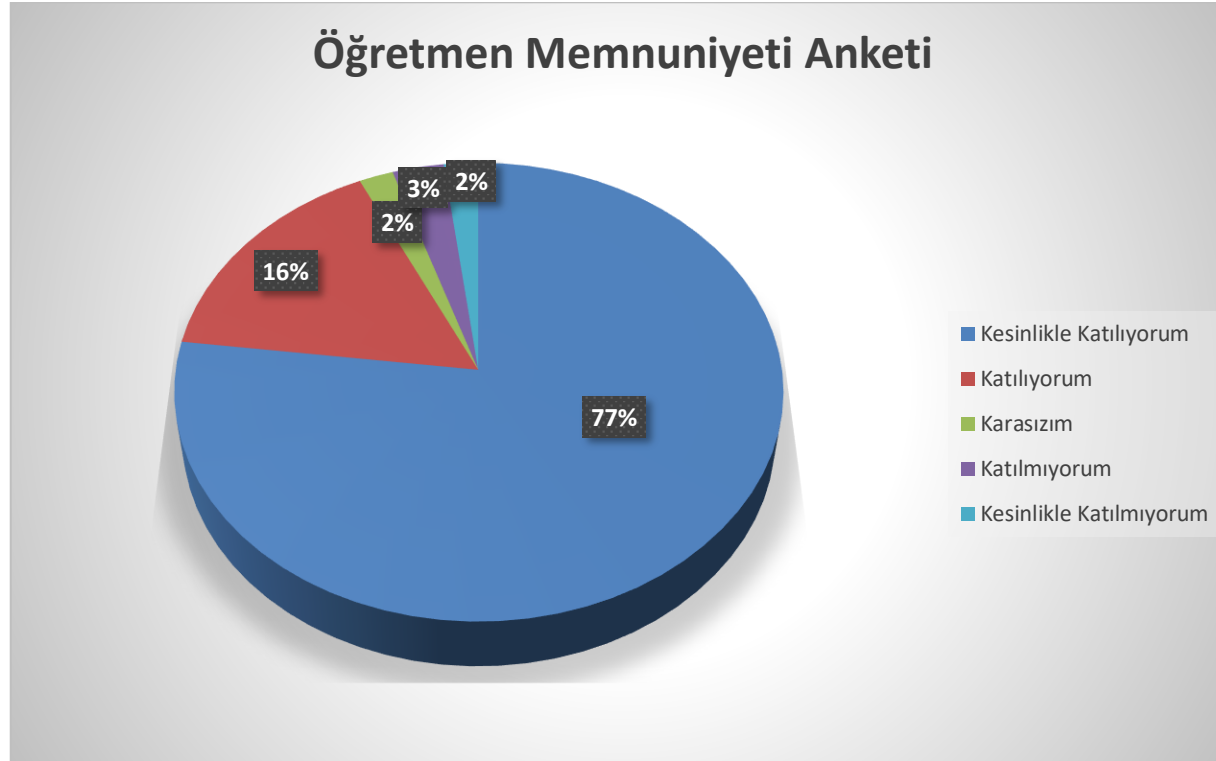


**Grafik 1. Veli Memnuniyeti Anketi**

## Öğretmen Memnuniyet Anketi Memnuniyet Oranları

Öğretmen anketimizde toplam 17 soru bulunmaktadır. Öğretmenlerin memnuniyet anketi değerlendirmesinde 5'li derecelendirme ölçeği kullanılmıştır. Derecelendirme ölçeğinde 'Kesinlikle Katılıyorum, Katılıyorum, Kararsızım, Katılmıyorum ve Kesinlikle Katılmıyorum ifadeleri yer almaktadır.

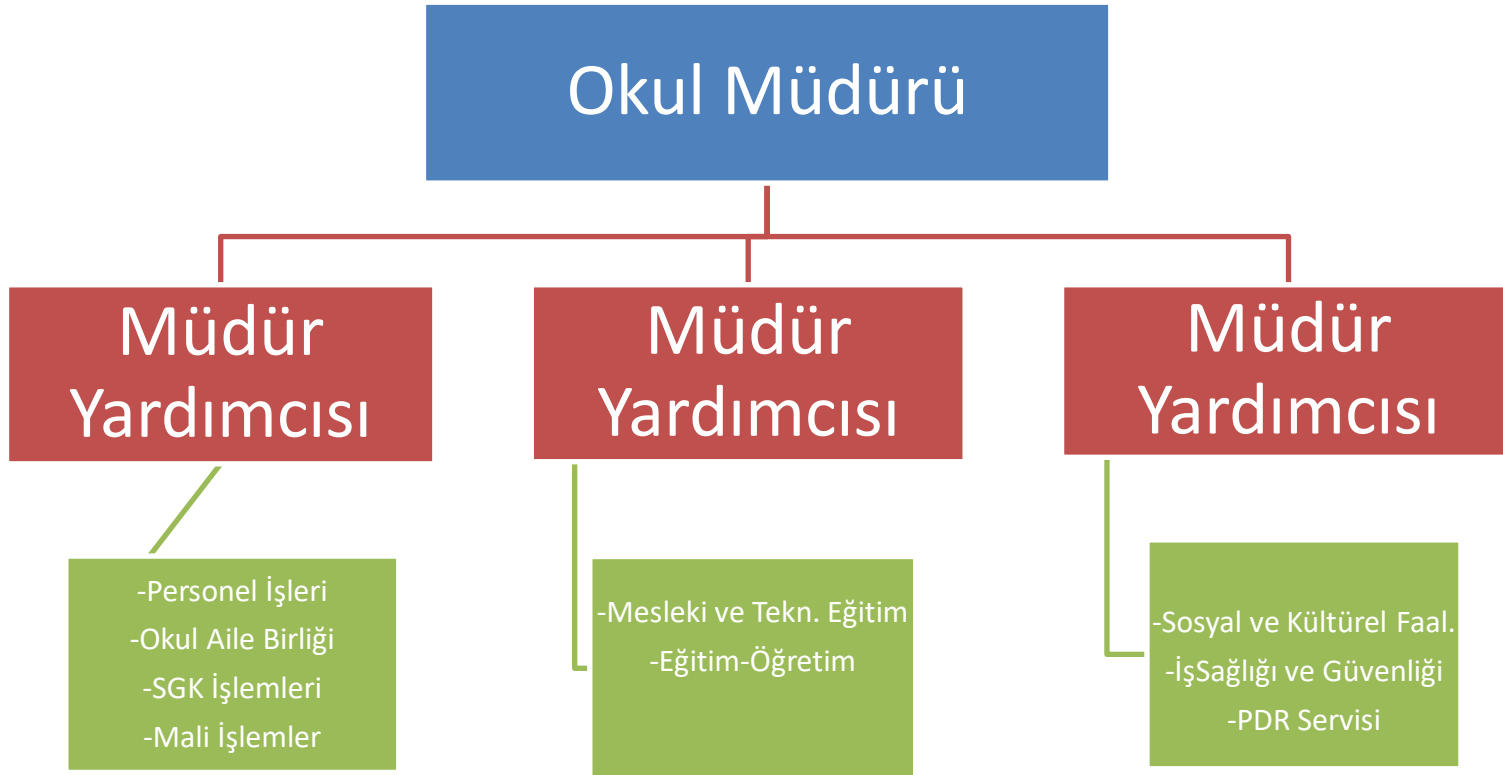
Bu ifadeler doğrultusunda oluşan grafik aşağıda verilmiştir.



Grafik 2. Öğretmen Memnuniyeti Anketi

## 2.7. Kurum İçi Analiz

### 2.7.1. Teşkilat Yapısı



Şekil:2 Teşkilat Şeması

## 2.7.2. İnsan Kaynakları

### Okulda Oluşturulan Kurul/Komisyonlar

Görevler	Görevle İlgili Bölüm, Birim, Kurul/ Komisyon Adı	Görevle ilgili iş birliği (Paydaşlar)	Hedef Kitle
Birlik, okul ile aile arasında bütünleşmeyi gerçekleştirmek, veli ve okul arasında iletişimi ve iş birliği sağlamak, eğitim-öğretimi geliştirici faaliyetleri desteklemek maddi imkânlardan yoksun öğrencilerinin zorunlu ihtiyaçlarını karşılamak ve okulu maddi katkı sağlamak üzere kurulur.	Okul Aile Birliği	Sivil Toplum Örgütleri Belediyeler İşletmeler	Öğrenci- Veli
Öğretmenler arası iş birliğini sağlamak ve eğitim-öğretim yılı planlamasını yapmak	Öğretmen Kurulu	Zümre Öğretmenleri	Öğretmenler
Öğrencilere sınıf bazında kitapların dağıtımını sağlamak	Ders Kitapları Eğitim ve Öğretim Materyalleri Tespit ve Dağıtım Komisyonu	Okul idaresi, Öğretmenler, Aile Birliği	Öğrenciler
Öğrencileri ödüllendirme kararlarını alır.	Onur Kurulu	Okul idaresi, Disiplin Kurulu, Zümre başbakanlığı, Onur Kurulu	Tüm okul öğrencileri
Özel Eğitim öğretmenleri tarafından tüm yayınların incelenmesi	Yayın İnceleme Komisyonu	Öğretmenler	Tüm okul öğrencileri, Veliler

Öğrencilere PDR hizmetleri sunmak	Psikolojik Danışma ve Rehberlik Hizmetleri Yürütme Komisyonu	Tüm okul	Öğrenciler
İSG ile ilgili iş ve işlemleri yürütmek	İş Sağlığı ve Güvenliği Komisyonu	Okul idaresi, Öğretmenler, Öğrenciler, Veliler ve çevre	Öğrenciler-Veliler
Okulun İhtiyaçlarının belirlenmesi, temin edilmesi ve izlenmesi	Sayım Kurulu	Millî Eğitim Bakanlığı, Okul yönetimi, Öğretmenler ve Sivil Toplum Kuruluşları	Öğrenciler
Okulumuzun vizyon ve misyonu hakkında toplumu bilgilendirme ve okul içinde yapılan faaliyetler, bulunan bölümlerimiz hakkında bilgi vermek.	Web Sayfası Komisyonu	Okul Yönetimi, Öğretmen	Sivil ve resmi kurum ve kuruluşlar, Ticaret Odaları, Meslek Odaları, 12-18 yaş grubu
Öğrencilerimizin alanları ile ilgili İstihdamlarının yapıp yapılmadığını takibi ve iş arayan öğrencilerin takibi yapılması.	İşe Yerleştirme ve İzleme Komisyonu	Okul Yönetimi-Bölüm Şefleri	Mezun Öğrenciler
Eğitim ve Öğretimin sağlıklı bir şekilde yürütmesi için öğrenci hareketliliğinin takip edilmesi	Kontenjan Belirleme-Kayıt Kabul komisyonu	Okul Yönetimi, Öğretmen	Öğrenciler



Bireysel Eğitime ihtiyaç duyan öğrencileri akademik gelişimlerine katkı sağlamak	BEP Komisyonu	Okul Rehberlik Servisi-Öğretmenler	Öğrenciler
Okulun İhtiyaçlarını kamu yararı gözeterek en uygun şartlarda karşılamak	İhale ve Satın Alma Komisyonu	Okul Yönetimi ve Öğretmenler	Okul-Meslek Teşekkülleri
Alınan ürünlerin Standartlara uygun olup olmadığını kontrol etmek	Muayene ve kabul komisyonu	Okul Yönetimi ve Öğretmenler	Okul-Meslek Teşekkülleri
Alınan ürünlerin Standartlara uygun olup olmadığını kontrol eder	Kalite ve Kontrol komisyonu	Okul Yönetimi ve Öğretmenler	Okul-Meslek Teşekkülleri
Piyasa şartlarında kamu kaynaklarının en verimli şekilde kullanılması için fiyat araştırması yapar	Değer Tespit ve Piyasa Araştırma Komisyonu	Okul Yönetimi ve Öğretmenler	Okul-Meslek Teşekkülleri
Toplantıda alınan kararların tutanağa geçirilmesi	Yazman Komisyonu	Öğretmenler	Öğretmenler
Özel Gün ve Haftaların önemini benimsemek ve sürdürülebilirliğini sağlamak	Tören Hazırlama ve Uygulama Komisyonu	Öğretmen ve öğrenciler	Öğretmen ve öğrenciler
Mevcut kitap sayısını belirlemek ve kütüphane olanaklarından öğrencilerin faydalanmasını sağlamak	Kütüphane Kaynaklarının Tespiti ve Seçimi	Öğretmen ve öğrenciler	Öğretmen ve öğrenciler
Öğrenci devamsızlıklarının takibini sağlamak	Okul öğrenci devamsızlıklarını izleme komisyonu	Okul Yönetimi ve Öğretmenler	Öğrenciler-Veliler

**Tablo 5. Kurul ve Komisyonlar**

### KURUMDAKİ MEVCUT YÖNETİCİ SAYISI

Sıra No	Görevi	2019-2020	2020-2021	2021-2022	2022-2023	2023-2024	Toplam
1	Müdür	1	1	1	1	1	1
2	Müdür Yardımcısı	3	3	3	3	3	3

Tablo 6.1 İnsan Kaynakları

### KURUM YÖNETİCİLERİNİN EĞİTİM DURUMU

Eğitim Düzeyi	2023-2024 Eğitim Öğretim Yılı İtibariyle	
	Kişi Sayısı	%
Lisans	2	50
Yüksek Lisans	2	50

Tablo 6.2 İnsan Kaynakları

### KURUM YÖNETİCİLERİNİN YAŞ İTİBARI İLE DAĞILIMI

Yaş Düzeyleri	2023-2024 Eğitim Öğretim Yılı İtibariyle	
	Kişi Sayısı	%
20-30	0	0
30-40	0	0
40-50	2	50
50 üzeri	2	50

Tablo 6.3 İnsan Kaynakları

### İDARİ PERSONELİN HİZMET SÜRESİNE İLİŞKİN BİLGİLER

Hizmet Süreleri (Yıl)	2023-2024 Eğitim Öğretim Yılı İtibariyle	
	Kişi Sayısı	%
1-3	0	0
4-6	0	0
7-10	0	0
11-15	0	0
16-20	1	25
21 üzeri	3	75

Tablo 6.4 İnsan Kaynakları

**KURUMDA GERÇEKLEŞEN YÖNETİCİ SİRKÜLÂSYONUNUN ORANI**

Toplam	Yıl İçerisinde Kurumdan Ayrılan Yönetici Sayısı			Yıl İçerisinde Kurumda Göreve Başlayan Yönetici Sayısı		
	2021-2022	2022-2023	2023-2024	2021-2022	2022-2023	2023-2024
	1	1	2	1	0	3

**Tablo 6.5 İnsan kaynakları**

**ÖĞRETMENLERE İLİŞKİN BİLGİLER KURUMDAKİ MEVCUT ÖĞRETMEN SAYISI**

Sıra No	BRANŞI	2019-2020			2020-2021			2021-2022			2022-2023			2023-2024		
		Erkek	Kadın	Toplam	Erkek	Kadın	Toplam	Erkek	Kadın	Toplam	Erkek	Kadın	Toplam	Erkek	Kadın	Toplam
1	Beden Eğitimi	0	1	1	0	1	1	0	1	1	0	1	1	0	1	1
2	Müzik	0	0	0	0	1	1	0	1	1	0	1	1	0	1	1
3	Resim	1	0	1	1	0	1	1	0	1	1	0	1	1	0	1
4	El Sanatları	0	1	1	0	1	1	0	1	1	0	1	1	0	0	0
5	Din Kültürü	0	0	0	0	0	0	0	0	0	0	1	1	0	1	1
6	Yiyecek İçecek	0	1	1	0	1	1	0	1	1	0	1	1	0	1	1

7	Konaklama Hizmetleri	1	1	2	1	1	2	0	1	1	0	1	1	0	1	1
8	Özel Eğitim	2	5	7	2	5	7	2	6	8	3	6	9	3	6	9
9	Psikolojik Danışmanlık ve Rehberlik	0	1	1	0	1	1	0	1	1	0	1	1	0	1	1
	<b>TOPLAM</b>	<b>4</b>	<b>10</b>	<b>14</b>	<b>4</b>	<b>11</b>	<b>15</b>	<b>3</b>	<b>12</b>	<b>15</b>	<b>4</b>	<b>13</b>	<b>17</b>	<b>4</b>	<b>12</b>	<b>16</b>

**Tablo 6.6 İnsan Kaynakları**

**ÖĞRETMENLERİN YAŞ İTİBARI İLE DAĞILIMI**

Yaş Düzeyleri	2023-2024 Eğitim Öğretim Yılı İtibariyle	
	Kişi Sayısı	%
20-30	3	19
30-40	9	57
40-50	2	12
50 üzeri	2	12

**Tablo 6.7 İnsan Kaynakları**

### ÖĞRETMENLERİN HİZMET SÜRELERİ

Hizmet Süreleri (Yıl)	2023-2024 Eğitim Öğretim Yılı İtibariyle	
	Kişi Sayısı	%
1-3	7	43
4-6	1	6
7-10	3	19
11-15	2	13
16-20	0	0
21 üzeri	3	19

**Tablo 6.8 İnsan Kaynakları**

### KURUMDA GERÇEKLEŞEN ÖĞRETMEN SİRKÜLÂSYON ORANI

Toplam	Yıl İçerisinde Kurumdan Ayrılan Öğretmen Sayısı			Yıl İçerisinde Kurumda Göreve Başlayan Öğretmen Sayısı		
	2021-2022	2022-2023	2023-2024	2021-2022	2022-2023	2023-2024
	2	3	0	1	5	0

**Tablo 6.9 İnsan Kaynakları**

## ÇALIŞANLARIN GÖREV DAĞILIMI

ÇALIŞANIN UNVANI	GÖREVLERİ
OKUL MÜDÜRÜ	<p>Eğitim-öğretim ve yönetim görevlerini kanun, tüzük, yönetmelik, yönerge, genelge, emir, çalışma plan ve programlarına uygun olarak yürütür.</p> <p>Personelin iş bölümünü yapar ve yazılı olarak bildirir.</p> <p>Öğretim programları ile ilgili kaynakların bulundurulmasını sağlar.</p> <p>İş ve işleyişiyle ilgili toplantılarda alınan kararları onaylayarak uygulamaya koyar ve sonuçları hakkında amirlerini bilgilendirir.</p> <p>Kaynakların etkin ve verimli kullanılmasını sağlar, ihtiyaçları belirleyip gerekli ödenek ve kaynakları temin eder, ilgili mevzuata göre ihale iş ve işlemlerini yaptırır, lise imkânlarıyla temin edilemeyen ihtiyaçları ilgili birimlere bildirir.</p> <p>Eğitim-öğretimle ilgili yayın, yazılım, belge ve benzerlerinin geliştirilmesini, üretilmesini, temin edilmesini, yayımlanmasını ve ulaştırılmasını sağlar.</p> <p>Hizmetlerin yerine getirilmesi ve geliştirilmesi çalışmalarını yürütür, ulusal ve uluslararası alandaki gelişmeleri takip eder, değerlendirir ve önerilerde bulunur.</p> <p>Düzen ve disiplinle ilgili her türlü önlemi alır, alınan kararları zamanında ve etkili bir şekilde uygular, personelin sicil ve disiplin ile ilgili iş ve işlemleri mevzuatına göre yürütür.</p> <p>Çalışma takvimini hazırlar, uygulamaya koyar, takip ve denetimini yapar.</p> <p>Bina, tesis ve araç gerecinin düzeni, temizliği, bakımı ile kullanılabilir durumda bulundurulmasını, kullanılmasını ve korunmasını sağlar.</p> <p>Sınavların mevzuatına göre yapılmasını, değerlendirilmesini ve sonuçlarının duyurulmasını sağlar.</p> <p>Diploma, tasdikname, öğrenim belgesi ve benzeri belgeleri onaylar.</p> <p>Yıllara göre akademik başarıyı takip ederek sonuçlarını değerlendirir ve bunlardan yararlanır.</p> <p>İzinli veya görevli olarak ayrılırken müdür vekilliğini yapacak kişiyi önerir.</p> <p>Bütçe önerilerini gerekçeli olarak hazırlar ve Genel müdürlüğe sunar.</p> <p>Lise'nin bütçe, gelir-gider, ayniyat ile ilgili işlemlerin mevzuatına göre yürütülmesini sağlar. Adli ve idari yargı ile ilgili iş ve işlemleri yürütür. Açık öğretim bürolarıyla koordineyi sağlar. Amirlerince verilen diğer görevleri yapar. Müdür yardımcılarının görevlerini uyumlu bir şekilde yürütülmesini koordine eder.</p>

**MÜDÜR  
YARDIMCISI**

Müdür Yardımcısı, eğitim-öğretim, yönetim, rehberlik ve denetim işlerinin planlı, düzenli ve amaçlara uygun olarak yürütülmesinden müdüre karşı sorumludur.

Kayıt kabul, nakil ve geçişlerle ilgili iş ve işlemlerin yürütülmesinden sorumludur.

Toplantılarla ilgili iş ve işlemleri yapar.

Sınavlarla ilgili iş ve işlemleri yürütülmesini sağlar.

Öğretmen ve diğer personelin göreve devamını yakından izler ve çalışmalarını hakkında müdüre bilgi verir, bunlarla ilgili iş ve işlemleri yapar.

Bina, tesis ve araç-gereçlerin düzenini, temizliğini, bakımı ve kullanılabilir durumda bulundurulması ve korunmasını sağlar.

Müdürün ita amiri olması durumunda, tahakkuk memurluğu görevini yapar.

Muayene kabul komisyonu ile sayım komisyonuna başkanlık eder, bu konulardaki işlemleri mevzuata göre yürütür.

Bilişim teknolojisinden ve iletişim araçlarından yararlanarak yazışmaların mevzuata göre yürütülmesini ve Gerekli defter, dosya ve çizelgelerin tutulmasını sağlar.

Yazışma, evrak kayıt ve havale işlemlerinin kurallara uygun olarak yürütülmesini, istatistik ve diğer cetvellerin hazırlanmasını, gerekli defter, doysa ve çizelgelerin tutulmasını sağlar.

Her türlü tebligat işlemlerini mevzuata uygun olarak gerçekleştirir.

Müdür yardımcısı, yönetim, eğitim-öğretim işlerinin amaçlarına uygun olarak yürütülmesinden müdüre karşı sorumludur. Görevli olduğu birim ya da birimlerle ilgili tüm iş ve işlemlerin organizesini ve koordinesini sağlar. Görülen aksaklık ve eksiklikleri müdür başyardımcısı ya da müdüre bildirir.

Birimin yaptığı iş ve işlemlerden diğer birimleri bilgilendirir, görüş alış-verişinde bulunur.

Toplantı, tören, gezi, inceleme vb. etkinliklere ilişkin iş ve işlemleri yapar.

Bina, tesis ve araç gereçlerinin düzeni, temizliği, bakımı ile kullanılabilir durumda bulundurulmasını ve korunmasını sağlar.

Öğrenim belgesi, tasdikname diploma ve diğer bölgelere düzenleyerek müdür ile imzalar.

Görevlendirildiği Komisyon ve birimlere başkanlık eder.

Ayniyat bir gün Demirbaş ve hesap işlerini yürütülmesini sağlar

Personelinin devam durumunu kontrol eder, izin belgelerini ve hasta sevklerine paraflar

Amirlerince verilen diğer görevleri yapar



<p><b>ATÖLYE VE ALAN ŞEFLERİ</b></p>	<p>Şubenin iç takvimine bağlı iş ve işlemleri başlatır takibini yapar ve Şube müdürüne bilgi verir. Şube Müdürünün izinli olması ve raporlu olması durumunda, şubenin görevini yürütür. Gerektiğinde diğer şubelerle iş birliği yapar. Görevi ile ilgili Demirbaş malzemeleri her an Kullanıma hazır konumda tutar. Genel Müdürlüğü her türlü yazılarını, yazışma kurallarına uygun olarak en kısa zamanda yazar ve yazdırır. Şubenin çalışmalarının ve ortamında yayınlanmasını ve güncelleştirilmesini takip eder ve Şube müdürüne bilgi verir. Üst yöneticilerce verilen diğer görevleri yerine getirir</p>
<p><b>ÖĞRETMENLER</b></p>	<p>Öğretmenler, kendilerine verilen sınıfın veya şubenin derslerine, programda belirtilen esaslara göre planlamak, okutmak, bunlarla ilgili uygulama ve deneyleri yapmak, ders dışında okulun Eğitim Öğretim ve yönetim işlerine etkin bir biçimde katılmak ve bu konularda kanun yönetmelik ve emirlerde belirtilen görevleri yerine getirmekle yükümlüdür. Derslerini branş öğretmeni Okutan sınıf öğretmeni, bu ders saatlerinde yönetimce verilen eğitim öğretim görevlerini yapar. Okulun bina ve tesisleri ile öğrenci mevcudu bir gün yatılı Gündüzlü, normal veya ikili Öğretim gibi durumları göz önünde bulundurarak okul Müdürlüğünde düzenlenen nöbet çizelgesine göre öğretmenlerin, normal öğretim yapan okullarda gün süresince bir gün ikili Öğretim yapan okullarda ise kendi devresinde nöbet tutmasını sağlar. Yönetici ve öğretmenler; Resmî Gazete, Tebliğler Dergisi, genelge, duyurulardan elektronik ortamda yayımlananları bakanlığın web sayfasından takip eder. Elektronik ortamda yayımlanmayanları ise okur, ilgili imzalar ve uygular. Öğretmenler dersleriyle ilgili araç gereç, laboratuvar ve işliklerdeki eşyayı okul kütüphanesindeki kitapları okur ve iyi kullanılmasını sağlar.</p>
<p><b>YARDIMCI HİZMETLER PERSONELİ</b></p>	<p>Görevi ile ilgili sarf malzemelerini ekonomik şekilde kullanır, demirbaş malzemelerinin günlük bakımını yapar ve her an kullanıma hazır konumda bulundurur. Üst yöneticiler ile diğer personel tarafından verilen görevleri yerine getirir.</p>

**Tablo 7. Görev Dağılımları**

## OKUL REHBERLİK HİZMETLERİ

Mevcut Kapasite				Mevcut Kapasite Kullanımı ve Performans					
Psikolojik Danışman Norm Sayısı	Görev Yapan Psikolojik Danışman Sayısı	İhtiyaç Duyulan Psikolojik Danışman Sayısı	Görüşme Odası Sayısı	Danışmalık Hizmeti Alan			Rehberlik Hizmetleri ile İlgili Düzenlenen Eğitim/Paylaşım Toplantısı vb. Faaliyet Sayısı		
				Öğrenci Sayısı	Öğretmen Sayısı	Veli Sayısı	Öğretmene Yönelik	Öğrencilere Yönelik	Velilere Yönelik
2019-2020	1	0	1	8	8	15	2	2	3
2020-2021	1	0	1	2	2	2	0	0	0
2021-2022	1	0	1	12	10	41	2	3	5
2022-2023	1	0	1	9	13	45	2	3	6
2023-2024	1	0	1	11	10	47	3	4	6

Tablo 8. Okul Rehberlik Hizmetleri Tablosu

Adı ve Soyadı	Görevi	Katıldığı Çalışmanın Adı	Katıldığı Yıl	Belge No
<b>Hasan Demirci</b>	<b>Müdür</b>	<ul style="list-style-type: none"> <li>-MEB Birim Amirlerinin Öğretmen Bilgilendirme Semineri</li> <li>- İnterneti Anlamak Eğitimi Kursu</li> <li>- Yetişkin Eğitimi ve Beden Dili Kursu</li> <li>- Afet Sonrası Ruh Sağlığı Seminer</li> <li>- Bağımlılıkla Mücadele Semineri 1</li> <li>- Uzman Öğretmenlik Eğitim Programı Semineri</li> <li>- Madde Bağımlılığı Semineri</li> <li>- İhmal ve İstismar Semineri</li> <li>- Fatih Projesi Okullar Envanter Giriş Modülü Kullanımı Semineri</li> <li>- Mesleki Çalışma - Protokol Kuralları Uzaktan Eğitim Semineri</li> <li>- Mesleki Çalışma - Bellek Teorisi ve İngilizce Kelime Öğrenme Yöntemleri Semineri</li> <li>- Mesleki Çalışma - FATİH Projesi BT nin ve İnternetin Bilinçli ve Güvenli Kullanımı</li> <li>- Eğitim Yönetimi Semineri</li> <li>- Öğretim Programlarının Yaygınlaştırılması Semineri</li> <li>- Etik Davranışlar İlkeleri Semineri</li> <li>- İlk Yardım Eğitimi Kursu</li> <li>- Muhakkiklik Semineri</li> <li>- Doküman Yönetim Sistemi Kullanıcı Eğitim Semineri</li> <li>- Temel İş Sağlığı ve İş Güvenliği Eğitimi Kursu</li> <li>- SAY-2000 Maaş Hesaplama ve Muhasebe Kursu</li> <li>- Okul Sağlığı Semineri</li> <li>- Yönetici Geliştirme Programı Semineri 2</li> <li>- Yönetici Geliştirme Programı Semineri 3</li> </ul>	<b>2010-2023</b>	

<p><b>İbrahim Öksüz</b> <b>Hilal Örence</b> <b>Bircan Önderoğlu Süer</b></p>	<p><b>Müdür</b> <b>Yardımcısı</b></p>	<ul style="list-style-type: none"> <li>- Hizmet İçi Eğitimde Yeni Yaklaşımlar, Uzman Öğretmenlik ve Başöğretmenlik Süreci Semineri</li> <li>- Kelime İşlemci Programı (Office Word) Eğitimi Semineri</li> <li>- Afet Sonrası Ruh Sağlığı Seminer</li> <li>- MEB Birim Amirlerinin Öğretmen Bilgilendirme Semineri</li> <li>- Çocuk ve Ergenlerde Kayıp ve Yas Semineri</li> <li>- Muhasebe Uygulamaları Semineri</li> <li>- FATİH Projesi - Ağ Altyapısı Semineri</li> <li>- Okul Tabanlı Afet Eğitimi Kursu</li> <li>- Madde Bağımlılığı Semineri</li> <li>- Çöpün Yolculuğu ve Geri Dönüşüm Semineri</li> <li>- Sosyal Etkinlikler, Kulüp Faaliyetleri ve Toplum Hizmeti Çalışmaları Semineri</li> <li>- e-Mesem Uygulamaları Eğitimi Semineri</li> <li>- İş Sağlığı ve Güvenliği Eğitimi Kursu</li> <li>- Özel Motorlu Taşıt Sürücülerini Kursu Sınav Sorumlusu Tamamlama Kursu</li> <li>- İlk Yardım Eğitimi Kursu</li> <li>- Şiddetin Psikolojik, Sosyal, Dini ve Hukuksal Boyutları Semineri</li> <li>- Doküman Yönetim Sistemi Kullanıcı Eğitim Semineri</li> <li>- Başöğretmenlik Eğitim Programı Semineri</li> <li>- Türk Mitolojisinin Eğitimdeki Yeri ve Önemi Semineri</li> <li>- Bilgi Toplumu ve Siber Güvenlik Eğitimi Semineri</li> <li>- Okul Yöneticilerinin Rehberlik Koordinasyon Eğitimi Semineri</li> </ul>	<p><b>2011-2023</b></p>	
--	---	---	-------------------------	--

**Tablo 9. İdari Personelin Katıldığı Hizmet İçi Programları**

Adı ve Soyadı	Branşı	Katıldığı Çalışmanın Adı	Katıldığı Yıl	Belge No
Aycan Mestan Doğan Furkan Yazıcı Habip Tuna Güdendede Halim Ağıröz Neslihan Son Nurgül Karabulut Rukiye Atasayar Tuğba Aygün Yasemin Nur Tufan Filiz Dinçer Sami Bozlağan Özlem Ruken Basmacı Funda Açargül Ece Rumeysa Benhür Sevda Sevimli Nebahat Çakaloğlu	Özel Eğitim  Rehberlik Resim Müzik Beden Eğitimi Konaklama ve Seyahat Yiyecek İçecek Hizmetleri	<ul style="list-style-type: none"> <li>- MEB Birim Amirlerinin Öğretmen Bilgilendirme Semineri</li> <li>- Özel Yetenekli Öğrencilerin Ayırt Edici Özellikleri Semineri</li> <li>- Okul Kültürünün Geliştirilmesi Semineri</li> <li>- Hayatımızdaki Öğretmen Semineri</li> <li>- Bağımlılıkla Mücadele Semineri 1</li> <li>- Sorumluluk, Liderlik ve Değerler Eğitimi Semineri</li> <li>- Taslak Ders Kitabı İnceleme ve Değerlendirme Semineri</li> <li>- Uzman Öğretmenlik Eğitim Programı Semineri</li> <li>- Hizmet İçi Eğitimde Yeni Yaklaşımlar, Uzman Öğretmenlik ve Başöğretmenlik Süreci Semineri</li> <li>- Zor Durumların Yönetimi, Mesleki Doyum, Bilgelik Psikolojisi, Bilimsel Liderlik, Değişen Dünya ve Eğitim Semineri</li> <li>- Öğretmenin Fabrika Ayarları Semineri</li> <li>- Merhamet ve Yavaşlamak Semineri</li> <li>- Taslak Ders Kitabı ve Eğitim Aracı İnceleme Semineri</li> <li>- Duygu Düzenleme (Öfke ve Stres Yönetimi) Semineri</li> <li>- Öğretimsel Liderlik Semineri</li> <li>- Özel Ulaştırma Hizmetleri Mesleki Eğitim ve Geliştirme (SRC) Teorik ve Uygulama Sınav Sorumlusu Semineri</li> <li>- Masal Anlatıcılığı Uzaktan Eğitim Kursu</li> <li>- Zekâ Oyunları 2 Uzaktan Eğitimi Kursu</li> <li>- Türkçenin Kullanımı ve Diksiyon Uzaktan Eğitim Semineri</li> <li>- Mesleki Çalışma - Siber Güvenliğe Giriş Eğitimi Semineri</li> <li>- Fatih Projesi Etkileşimli Sınıf Yönetimi Kursu</li> <li>- İlk Yardım Eğitimi Kursu</li> <li>- Zekâ Oyunları Kursu 1</li> </ul>	2014-2023	

		<ul style="list-style-type: none"> <li>- Öğretmenlik Uygulaması Danışmanlığı Eğitimi Kursu</li> <li>Aday Öğretmen Yetiştirme Öğretmenlik ile ilgili Mevzuat Semineri</li> <li>- Topkapı Sarayı Müze Kiti Uzaktan Eğitim Semineri</li> <li>- Bilgi İşlemsel Düşünme Becerisinin Disiplinlerarası Yaklaşım ile Öğretimi Uzaktan Eğitim Kursu</li> <li>- Okullarda Hijyen Eğitimi Semineri</li> <li>- Eğitsel Nörobilim Semineri</li> <li>- Türklerin Dünya Tarihindeki Yeri Semineri</li> <li>- Türk Mitolojisinin Eğitimdeki Yeri ve Önemi Semineri</li> <li>- Lisede Drama Eğitimi Semineri</li> <li>- Merhamet ve Yavaşlamak Semineri</li> <li>- Kadına Karşı Şiddeti Önleme Semineri</li> <li>- İklim Değişikliği ve Çevre Eğitimi Semineri</li> <li>- Etkinlik Temelli Ders Tasarımı Semineri</li> <li>- Zihin Haritaları Kursu</li> <li>- Atık Yönetimi ve Sıfır Atık Semineri</li> <li>- Pera Müzesi Müze Kiti Uzaktan Eğitim Semineri</li> <li>- Bireyselleştirilmiş Eğitim Programı Hazırlama Semineri</li> <li>- Akran Zorbalığı Semineri</li> <li>- İhmal ve İstismar Semineri</li> </ul>		
--	--	--	--	--

**Tablo 10. Öğretmenlerin Katıldığı Hizmet İçi Eğitim Programları**

### 2.7.3. Teknolojik Düzey

Her türlü teknolojik gelişmeyi takip eden okulumuz, okulumuzun WEB adresi olan <http://bbrykoemem.meb.k12.tr> adresinden sürekli güncellenerek, stratejik planlarımıza destekleyecek şekilde kullanılmaktadır.

Okullarda kullanılan dilek ve öneri kutusunun elektronik ortamda etkinleştirilmiş hali olan Dilek kutusu kolay kullanılabilir bir sistem olması sebebiyle, Bilişimin çok hızlı geliştiği bilişim ortamında verilerin de dahil edilmesi kolaylıkla sağlanmaktadır.

Araç-Gereçler	2020-2021	2021-2022	2022-2023	2023-2024	İhtiyaç
Bilgisayar	6	6	6	6	3
Yazıcı	5	5	5	6	2
Tarayıcı	--	--	--	--	1
Tepegöz	--	--	--	--	--
Projeksiyon	1	1	2	2	1
Televizyon	3	3	3	5	--
İnternet Bağlantısı	1	1	1	1	--
Fizik/ Kimya/Biyoloji Laboratuvarı	---	--	--	--	--

Bilgisayar Atölyesi	--	--	--	--	--
Fak	--	--	--	--	--
Video	--	--	--	--	--
DVD Player	--	--	--	--	--
Fotoğraf Makinesi	1	1	1	1	3
Kamera	16	16	16	16	4
Okul/ Kurumun İnternet Sitesi	<a href="http://bbrykoemem.meb.k12.tr">http://bbrykoemem.meb.k12.tr</a>				
Akıllı Tahta	--	--	--	--	10
Baskı-Fotokopi Makinesi	1	1	1	1	3

**Tablo 11. Teknolojik Araç-Gereç Durumu**



## OKULUN FİZİKİ ALTYAPISI

2016-2017 Eğitim ve Öğretim yılında okulumuz, Bayrampaşa Belediyesi ve Remziye-Yakup Kutsal aile üyelerinin bağışçı olmasıyla yapılan binasında eğitim ve öğretime başlamıştır.

2023-2024Eğitim ve Öğretim yılı itibariyle Okulumuz 09: 10 – 14:30 saatleri arasında tekli eğitim öğretim hizmeti vermektedir. Okulumuzda toplamda 7 derslik, 4 adet atölye, 1 müzik sınıfı, 1 yemekhane, 1 rehberlik servisi odası, 1 mescit, 3 idare odası, 1 toplantı odası bulunmaktadır. Okul binası, zemin kat ve 1. Kat olmak üzere toplamda 2 kat betonarme bina olarak inşa edilmiş olup bina içinde alçıpen eklemeler mevcuttur. Okul güvenliği için de okulda gerekli görülen birim ve bölümlerde kamera sistemleri mevcuttur. Güvenlik amaçlı izleme ve kayıt alma işlemi cihazlar tarafından yapılmaktadır. Tüm idari odalar ve öğretmenler odasında gerekli olan bilişim teknolojisi cihazları vardır. Ayrıca uygulamalı sınavlar için fotokopi imkânı tüm personelimizin hizmetine sunulmuştur.

Fiziki Mekân	Var	Yok	Adedi	İhtiyaç	Açıklama
Öğretmenler Odası	X		1	0	
Ekipman Odası		X	0	2	
Kütüphane		X	0	1	
Rehberlik Servisi	X		1	0	
Resim Odası		X	0	1	
Müzik Odası	X		1	0	
Çok Amaçlı Salon	X		1	1	

<b>El Sanatları Atölyesi</b>	<b>X</b>		<b>1</b>	<b>0</b>	
<b>Yiyecek İçecek Atölyesi</b>	<b>X</b>		<b>1</b>	<b>0</b>	
<b>Bilgisayar laboratuvarı</b>		<b>X</b>	<b>0</b>	<b>1</b>	
<b>Konaklama ve Seyahat Hizmetleri Atölyesi</b>	<b>X</b>		<b>1</b>	<b>0</b>	
<b>Yemekhane</b>	<b>X</b>		<b>1</b>	<b>1</b>	
<b>Spor Salonu</b>		<b>X</b>	<b>0</b>	<b>1</b>	
<b>Spor Alanları</b>		<b>X</b>	<b>0</b>	<b>1</b>	
<b>Kantin</b>		<b>X</b>	<b>0</b>	<b>0</b>	
<b>Bölmelere Ait Depo</b>		<b>X</b>	<b>0</b>	<b>4</b>	
<b>İdareci Odaları</b>	<b>X</b>		<b>3</b>	<b>1</b>	
<b>Arşiv</b>	<b>X</b>		<b>1</b>	<b>2</b>	

**Tablo 12. Fiziki Mekân Durumu**

#### 2.7.4. Mali Kaynaklar

Okulun bütçesi MEB tarafından gönderilen ödenek gider kademeli mevzuat ile belirlenmiştir. Okulumuz finansal kaynaklarının düzenli kullanımı için mali kaynaklar süreci sahipleri okul yönetimi ve okul aile birliği, bölüm şefleri ile yapılan aylık toplantılarda birleştirme politikaları tespit edilir. Stratejik planın gerçekleşmesine hizmet eder. MEB mevzuatına uygun olarak her yıl oluşturulan komisyonlarla mevzuat çerçevesinde mal ve hizmet alımı yapılır. Okulumuz her yıl yaptığı tahmini bütçe ekonomik kriz, enflasyonlarına ve oluşabilecek riskler için gelirini bankada hazır tutmakta ihtiyaç durumunda yılsonunda okulun ihtiyaçlarına göre harcamaktadır. Böylece karşılaşılabilecek listelere karşı tedbir alınmış olur. Her yıl düzenlenen memnuniyet anketleri ile bir gün mükemmeli arayan kalite kültürü oluşmuş örnek okul olmak için mevcut kaynakları en iyi şekilde kullanmak amacıyla komisyonlar tarafından işleyiş ve mevzuatları uygun olarak toplantılarda değerlendirilir iyileştirmeler yapılır. Okul gelirleri okul aile birliğine yapılan bağışlar gelirlerinden oluşmaktadır. Sözü geçen bu kaynaklar, stratejik amaçlarımızı ve süreçleri destekleyecek şekilde kullanılmakta, planlı bir şekilde vizyonumuza ulaşmamızı sağlamaya çalışmaktadır. Harcanan miktarları incelendiğinde bir gün okulun gelirinin büyük bir kısmının stratejik amaç da belirtilen eğitim öğretimin kaliteli yapılabilmesi için okulun fiziki yapısının geliştirilmesine yönelik olarak kullanıldığı görülmüştür. Böylelikle stratejik amaç ve hedefler desteklenmiş ve mali kaynakların yönetimi süreci dâhil edilmiş olur.

Okulumuzun gelir kaynakları:

- Genel Bütçe
- Okul Aile Birliğidir

<b>KAYNAKLAR</b>	<b>2024</b>	<b>2025</b>	<b>2026</b>	<b>2027</b>	<b>2028</b>
Genel Bütçe	40.000	55.000	70.000	90.000	130.000
Okul Aile Birliđi	15.000	25.000	40.000	60.000	85.000
Özel İdare	0	0	0	0	0
Kira Gelirleri	0	0	0	0	0
Döner Sermaye	0	0	0	0	0
Dış Kaynak/Projeler	0	0	0	0	0
Diđer	0	0	0	0	0
<b>TOPLAM</b>	<b>55.000</b>	<b>80.000</b>	<b>110.000</b>	<b>150.000</b>	<b>215.000</b>

**Tablo 13. Kaynak Tablosu**

### GELİR-GİDER TABLOSU

YILLAR	2020		2021		2022		2023	
	GELİR	GİDER	GELİR	GİDER	GELİR	GİDER	GELİR	GİDER
Temizlik	6.135	0	7.700	0	5.400	0	7.000	0
Küçük Onarım		2.375		0		0		215
Bilgisayar Harcamaları		1.250		0		4.196		0
Büro Makinaları Harcamaları		1.655		0		1.594		2.150
Kırtasiye		2.780		7.700		0		0
Toplam	6.135	8.060	7.700	7.700	5.400	5.790	7.000	2.365

**Tablo 14. Gelir Gider Tablosu**

## 2.7.5. İstatistikî Veriler

### REHBERLİK VE PSİKOLOJİK DANIŞMANLIK HİZMETİ ALAN ÖĞRENCİ DURUMU

ÖĞRETİM YILI	BİREYSEL		GRUP	
	HİZMETİ ALAN ÖĞRENCİ SAYISI	TOPLAM ÖĞRENCİ SAYISINA ORANI	HİZMETİ ALAN ÖĞRENCİ SAYISI	TOPLAM ÖĞRENCİ SAYISINA ORANI
2019-2020	8	10	72	90
2020-2021	2	3	0	0
2021-2022	12	15	75	93
2022-2023	9	14	57	100
2023-2024	11	17	64	100

Tablo 15. Okul Rehberlik Hizmetlerinden Hizmet Alan Öğrenciler

## ÖĞRENCİLERİN ÖDÜL DURUMU

ÖĞRETİM YILI	BİREYSEL		GRUP
	TEŞEKKÜR BELGESİ	TAKDİR BELGESİ	ONUR BELGESİ
2019-2020	25	78	26
2020-2021	20	70	20
2021-2022	25	75	18
2022-2023	30	80	20
2023-2024	15	75	25

**Tablo 16. Okul Öğrenci Ödül Durumu**

### KOORDİNATÖR ÖĞRETMEN VE İŞLETME DURUMU

ÖĞRETİM YILI	ÖĞRENCİ GÖNDERİLEN İŞLETME SAYISI	KOORDİNATÖR ÖĞRETMEN SAYISI	ORTALAMA KOORDİNATÖRLÜK SAATI
2019-2020	10	6	6
2020-2021	8	6	6
2021-2022	5	4	6
2022-2023	6	4	6
2023-2024	7	5	6

Tablo 17. Koordinatör Öğretmen ve İşletme Durumu



## 2.8. Dış Çevre Analiz

### PESTLE ANALİZİ

İHTİMAL				TEMEL EĞİLİMLER	ETKİ DEĞERLENDİRMESİ				
İmkânsız	Düşük İhtimal	Olabilir	Kuvvetle İhtimal	POLİTİK, EKONOMİK, SOSYAL, TEKNOLOK, EKOLOJİK, ETİK	Etkisi Çok Olumsuz	Etkisi Olumsuz	Etkisiz	Etkisi Olumlu	Etkisi Çok Olumlu
0	1	2	3	POLİTİK EĞİLİMLER	-2	-1	0	3	5
	X			Toplumun eğitime ve öğretime erişebilirlik hakkında zorunlu eğitimi aşan beklentileri					X
		X		Eğitimdeki başarı seviyesinin OECD ülkelerine göre düşük olması		X			
			X	Eğitimin yerinden yönetim anlayışına doğru çevrilmesi				X	
		X		Toplumda, Özel eğitim öğrencilerin Özel Eğitim okullarına yönlendirilmesi gibi olumsuz bir bakış açısının olması		X			
	X			Özel Eğitim Meslek Okullarına olan talebin artmasına karşın okul sayısının yetersizliği nedeniyle öğrencilerin sıraya alınma zorunluluğunun doğması		X			

0	1	2	3	<b>EKONOMİK EĞİLMELER</b>	-2	-1	0	3	5
		X		Bilginin, refaha ve mutluluğa ulaşmada ana itici güç olarak belirlenmesi,				X	
			X	Çalışanlarda değişik becerilerin ve daha fazla esnekliğin aranmasına yol açan küreselleşme ve rekabetin gittikçe arttığı ekonomi,				X	
		X		İstihdamda geleneksel alanlardan bilgi ve hizmet sektörüne kayış,					X
		X		Sektörün özel gereksinimli elaman ihtiyacının artması bu doğrultuda özel gereksinimli öğrencilerin bu okullara yönlendirilmesi					X
		X		İşgücünde özel gereksinimli kontenjanlara yönelik talebin artması					X

0	1	2	3	SOSYAL EĞİLİMLER	-2	-1	0	3	5
			X	Öğrencilerin okula gönderilmesinde kız ve erkek ayrımı yapılmamaktadır.					X
	X			Mahalle sakinleri genellikle fabrikada çalışmakta olup orta sınıf diye tabir edilen ekonomik yapıya sahiptirler.			X		
		X		Şehirlerarası ve deniz aşırı göçler dolayısıyla artan okul çağındaki özel gereksinimli çocuk sayısı,		X			
			X	Kentlerin hızla genişlemesi, tesisleşmesi ve bunun yol açtığı yeni özel eğitim okullarına olan talebin artması,		X			
			X	Özel eğitim okul/sınıflarında daha çok düşük sosyo-ekonomik düzeyden gelen öğrencilerin bulunması				X	
		X		Değişen aile ve sosyal yapının öğrencinin başarısı üzerindeki olumsuz etkisi		X			
0	1	2	3	TEKNOLOJİK EĞİLİMLER	-2	-1	0	3	5
			X	Teknolojik gelişmelerin toplum tarafından olduğu gibi özel gereksinimli öğrenciler arasında da hızlı bir şekilde benimsenmesi				X	
			X	Bilginin hızlı üretimi, erişebilirlik ve kullanılabilirliğin gelişmesi					X
		X		Teknolojinin sağladığı yeni öğrenme ve etkileşim/paylaşım olanakları					X
			X	Okulun teknolojik donanımının yeterli olması					X
			X	Teknolojik gelişmelerin yanlış kullanılması Sonucunda öğrencilerde gözlemlenen olumsuz davranışlar					X

0	1	2	3	<b>EKOLOJİK EĞİLİMLER</b>	-2	-1	0	3	5
	X			Ekolojik yaşamın benimsenmesi				X	
		X		Bilginin doğal yaşamda paylaşımı					X
		X		Doğal kaynakların korunması yapılan çalışmalar				X	
	X			Atık maddelerden geri dönüşümde kullanılacak Malzemelerin ayrıştırılması		X			
0	1	2	3	<b>ETİK EĞİLİMLER</b>	-2	-1	0	3	5
	X			Mesleki Etik Kurallarının Benimsenmesi				X	
		X		Gelenek ve Göreneklerin korunması				X	
	X			Etik olarak beklentilerimizin cevaplanması				X	

**Tablo 18. Pestle Analizi Tablosu**

## 2.9 Güçlü ve Zayıf Yönler ile Fırsatlar ve Tehditler Analizi

Okulumuzun temel istatistiklerinde verilen okul künyesi, çalışan bilgileri, bina bilgileri, teknolojik kaynak bilgileri ve gelir gider bilgileri ile paydaş anketleri sonucunda ortaya çıkan sorun ve gelişime açık alanlar iç ve dış faktör olarak değerlendirilerek GZFT tablosunda belirtilmiştir. Dolayısıyla olguyu belirten istatistikler ile algıyı ölçen anketlerden çıkan sonuçlar tek bir analizde birleştirilmiştir.

Kurumun güçlü ve zayıf yönleri donanım, malzeme, çalışan, iş yapma becerisi, kurumsal iletişim gibi çok çeşitli alanlarda kendisinden kaynaklı olan güçlülükleri ve zayıflıkları ifade etmektedir ve ayrımda temel olarak okul müdürü/müdürlüğü kapsamında bakılarak iç faktör ve dış faktör ayrımı yapılmıştır.

### 2.9.1. Güçlü ve Zayıf Yönler

#### Güçlü Yönler

<b>Öğrenciler</b>	<ol style="list-style-type: none"><li>1. Proje ve etkinliklere yüksek katılım göstermeleri</li><li>2. Öğrenci sayısının sınıflarda dengeli dağılımı</li></ol>
<b>Çalışanlar</b>	<ol style="list-style-type: none"><li>1. Değişik branşlarda öğrencileri yönlendiren girişimci öğretmen kadrosu</li><li>2. Güçlü ve deneyimli öğretmen kadrosu</li><li>3. Çalışanlarımızın uyumlu ve iş birliği içinde çalışma ve kurum kültürüne sahip olması</li><li>4. Öğretmen yönetici iş birliğinin güçlü olması</li></ol>

<b>Veliler</b>	<ol style="list-style-type: none"> <li>1. Velilerin okul ve eğitime destek vermeleri</li> <li>2. Okul Aile İşbirliğine önem veren velilerimizin olması</li> <li>3. Veli iletişiminin güçlü olması</li> <li>4. Okul Aile Birliğinin aktif çalışması</li> </ol>
<b>Bina ve Yerleşke</b>	<ol style="list-style-type: none"> <li>1. Konum olarak Şehir Parkı içerisinde huzurlu ve sakin bir ortamda doğa ile içi içe bulunması</li> <li>2. Okuldaki meslek alanlarına uygun donanımlı atölyelerinin bulunması</li> <li>3. Okula yakın bir hastanenin bulunması</li> <li>4. Okul bahçesinin dış mekân etkinlikleri için uygun olması</li> </ol>
<b>Donanım</b>	<ol style="list-style-type: none"> <li>1. Mesleki eğitim için tüm gerekli ekipmanlara sahip olması</li> <li>2. ADSL bağlantısının olması</li> <li>3. Güvenlik kameralarının olması</li> <li>4. Her sınıfta Etkileşimli Tahta olması</li> </ol>
<b>Bütçe</b>	<ol style="list-style-type: none"> <li>1. Okul aile birliği gelirleri</li> <li>2. Özel Eğitim ve Rehberlik Genel Müdürlüğünden talep edilen ödenek gelirleri</li> </ol>
<b>Yönetim Süreçleri</b>	<ol style="list-style-type: none"> <li>1. Yönetim kadrosunun kadrolu ve deneyimli yöneticilerden oluşması</li> <li>2. Şeffaf, paylaşımcı, değişime açık bir yönetim anlayışının bulunması</li> <li>3. Komisyonların etkin çalışması</li> </ol>

<b>İletişim Süreçleri</b>	<ol style="list-style-type: none"><li>1. Beşerî ilişkilerin ön planda tutularak rahat bir iletişim ortamının sağlanması</li><li>2. Dış paydaşlara yakın bir konumda bulunması</li><li>3. Okulun diğer okul ve kurumlarla iş birliği içinde olması</li><li>4. Okul yönetici ve öğretmenlerinin ihtiyaç duyduğunda İlçe Milli Eğitim Müdürlüğü yöneticilerine ulaşabilmesi</li><li>5. Okul Aile Birliğinin iş birliğine açık olması</li><li>6. STK ve yerel yönetimlerle iş birliği içinde olunması</li><li>7. Üniversite ile iş birliğinde olunması</li></ol>
<b>Genel İşleyiş</b>	<ol style="list-style-type: none"><li>1. Rehberlik normunun bulunması rehberlik servisinin aktif çalışması</li><li>2. Temizlik ve hijyene dikkat edilmesi</li><li>3. Çeşitli proje ve uygulamalar kapsamında okulun çalışmalar yapması</li><li>5. Okulumuzun güçlü bir bilgi birikimine sahip olması</li><li>6. Öğretmenlik deneyimi ve beceri eğitimi için öğretmen adayı öğrencilerinin okulumuzda eğitim alıyor olması</li><li>7. Beyaz Bayrak, Beslenme Dostu Okul ve Eko Okul olmamız.</li></ol>

## Zayıf Yönler

<b>Öğrenciler</b>	<ol style="list-style-type: none"><li>1. Öğrenciler arası sosyal- kültürel ve sosyal-ekonomik farklılıklar</li><li>2. Öğrencilerin sosyal medyada yayınlar izlemesi</li><li>3. Teknolojik aletlere bağımlılığın artışı</li><li>4. Özel eğitime yönlendirilen öğrencilerin yönlendirme kararlarının okulumuzun düzeyine uygun olmayışı</li></ol>
<b>Çalışanlar</b>	<ol style="list-style-type: none"><li>1. Bireysel performansların takdir ve ödüllendirmelerinin okul dışı üst yönetimleri tarafından yapılamaması</li><li>2. Güvenlik personeli ihtiyacı olmasına rağmen bunu karşılayacak bütçenin olmaması</li></ol>
<b>Veliler</b>	<ol style="list-style-type: none"><li>1. Okul, öğrenci ve veli iş birliğinin istenenden daha az olması</li><li>2. Veli- eğitim seminerlerine katılımın çok az olması</li><li>3. Okuma –yazma bilmeyen velilerimizin olması</li></ol>
<b>Bina ve Yerleşke</b>	<ol style="list-style-type: none"><li>1. Havanın kötü olması durumunda teneffüslerde öğrencilerin vakit geçirebileceği alanların bulunmayışı</li><li>2. Derslik sayısının dönüşümlü uygulama yapılmasına rağmen az oluşu</li><li>3. Binamızın Özel eğitim öğrencileri için uygunsuzluğu</li><li>4. Spor salonun bulunmayışı</li><li>5. Resim atölyesinin bulunmayışı</li><li>6. Aynı bahçenin başka bir okulla ortak kullanılması</li><li>7. Yemekhanenin fiziki kapasitesinin yetersiz olması</li></ol>
<b>Donanım</b>	<ol style="list-style-type: none"><li>1. Teknolojik cihazların bazılarının ömrünü tamamlamış olması</li><li>2. Atölyelerde ve idare odalarında kullanılan özellikle bilgisayarların günümüz teknolojisinin altında kalması</li></ol>
<b>Bütçe</b>	<ol style="list-style-type: none"><li>1. Okul –Aile birliği bağışlarının çok yetersiz olması</li><li>2. Sosyal etkinliklerin çeşitlendirilebilmesi için yeterli kaynağın olmaması</li></ol>
<b>İletişim Süreçleri</b>	Yabancı uyruklu öğrencilerimizin yaşadıkları iletişim problemleri



## 2.9.2. Fırsatlar ve Tehditler

### Fırsatlar

<b>Politik</b>	1. Okulun özel eğitim meslek okulu olması sebebiyle il milli eğitim müdürlüğü, ilçe milli eğitim müdürlüğü ve belediyelerin okula katkı sağlaması
<b>Ekonomik</b>	1. Okul ihtiyaçlarının bazılarının bağışçı velilerimiz ve hayırseverler tarafından karşılanması
<b>Sosyolojik</b>	1. Okulun bulunduğu semtte öğrencilerin güvenli bir ortamda eğitim görmesi
<b>Teknolojik</b>	1. Teknoloji aracılığıyla eğitim öğretim faaliyetlerinde ihtiyaca göre altyapı, sistem ve donanımların geliştirilmesi ve kullanılması ile öğrenme süreçlerinde dijital içerik ve beceri destekli dönüşüm imkânlarına sahip olunması
<b>Mevzuat-Yasal</b>	Bakanlığın mevzuat çalışmalarında yeni sisteme uyum sağlamada yasal dayanaklara sahip olması
<b>Ekolojik</b>	1.Çevre duyarlılığı olan kuramların MEB ile iş birliği yapması, uygulanan müfredatta çevreye yönelik tema ve kazanımların bulunması 2. Sıfır atık, pil toplama ve ekolojik projelerin (geri dönüşüm kutusu projesi) yürütülmesi 3. Enerji verimliliği kapsamında okulumuzda kurulan komisyon çalışmaları

## Tehditler

<b>Politik</b>	Eđitim politikalarındaki s¼rekli deęişimler
<b>Ekonomik</b>	Hizmetli, güvenlik personelinin milli eđitim b¼t¼esinde karşılanmaması
<b>Sosyolojik</b>	Kamuoyunun eđitim öđretimin kalitesine ilişkin farkında lıđın oluşmaması
<b>Teknolojik</b>	Hızlı ve deęişken teknolojik gelişmelere zamanında ayak uydurulmanın zorluđu, öđretmenler ile öđrencilerin teknolojik cihazları kullanma becerisinin istenilen düzeyde olmaması, öđretmen ve öđrencilerin okul dıřında teknolojik araçlara erişiminin yetersizliđi
<b>Mevzuat-Yasal</b>	B¼rokrasinin fazla olmasından dolayı uygulamanın az olması
<b>Ekolojik</b>	Toplumun çevresel risk fakt¼rleri konusunda kısmi duyarsızlıđı, çevre farkındalıđının azlıđı

**Tablo 19. G.Z.F.T Tablosu**

## 2.10. Tespit ve İhtiyaçların Belirlenmesi

Gelişim ve sorun alanları analizi ile GZFT analizi sonucunda ortaya çıkan sonuçların planın geleceğe yönelim bölümü ile ilişkilendirilmesi ve buradan hareketle hedef, gösterge ve eylemlerin belirlenmesi sağlanmaktadır.

Gelişim ve sorun alanları ayrımında eğitim ve öğretim faaliyetlerine ilişkin üç temel tema olan Eđitime Erişim, Eđitimde Kalite ve kurumsal Kapasite kullanılmıştır. “Eđitime erişim”, öğrencinin eğitim faaliyetine erişmesi ve tamamlamasına ilişkin süreçleridir. “Eđitimde kalite” ise öğrencinin akademik başarısı, sosyal ve bilişsel gelişimi ve istihdamı da dâhil olmak üzere eğitim ve öğretim sürecinin hayata hazırlama evresini oluşturur. “Kurumsal kapasite” ise kurumsal yapı, kurum kültürü, donanım, bina gibi eğitim ve öğretim sürecine destek mahiyetinde olan kapasiteyi belirtmektedir.

Eđitime Erişim	Eđitimde Kalite	Kurumsal Kapasite
Okullaşma Oranı	Akademik Başarı	Kurumsal İletişim
Okula Devam/ Devamsızlık	Sosyal, Kültürel ve Fiziksel Gelişim	Kurumsal Yönetim
Okula Uyum	Değerler Eđitimi	Bina ve Yerleşke
Özel Eđitime İhtiyaç Duyan Bireyler	Rehberlik Hizmetleri	Donanım
Yabancı Öğrenciler	İstihdam Edilebilirlik ve Yönlendirme	Temizlik, Hijyen
Hayat Boyu Öğrenme	Öğretim Yöntemleri	İş Güvenliği, Okul Güvenliği
Okul Kontenjanı	Ders Araç Gereçleri	Taşıma ve servis
	Paydaş Memnuniyeti	

Gelişim ve sorun alanlarına ilişkin GZFT analizinden yola çıkılarak saptamalar yapılırken yukarıdaki tabloda yer alan ayrımında belirtilen temel sorun alanlarına dikkat edilmesi gerekmektedir.

## Gelişim ve Sorun Alanlarımız

1.TEMA: EĞİTİM VE ÖĞRETİME ERİŞİM	
1	Özel eğitime ihtiyaç duyan bireylerin uygun eğitime erişimi
2	Devam/devamsızlık durumlarının takibi ve gerekli tedbirlerin alınması
3	Özel eğitime ihtiyaç duyan bireylerin okullaşma oranı
4	Yabancı uyruklu öğrencilerin eğitiminde Uyum çalışmalarının çeşitlendirilmesi
5	Hayat boyu öğrenmeye katılım
6	Okul türü ve kontenjanlarının artırılması

2.TEMA: EĞİTİM VE ÖĞRETİMDE KALİTE	
1	Öğrencilerin akademik başarı düzeylerinin geliştirilmesi için gerekli çalışmaların yapılması ve kursların açılması
2	Eğitim-öğretim sürecinde sanatsal, sportif ve kültürel faaliyet türlerinin çoğaltılması
3	Kurumsal aidiyet duygusunun geliştirilmesi
4	Eğitsel, mesleki ve kişisel rehberlik hizmetleri
5	Öğrencilerin staj çalışmaları iş yeri memnuniyet anketleri
6	Okulumuzda uygulanan eğitim öğretim müfredatının öze eğitime gereksinim duyan öğrencilere uygunluğu
7	Eğitimde bilgi ve iletişim teknolojilerinin kullanılması
8	Öğrenci, veli ve öğretmen memnuniyeti
9	Eğitimi destekleyecek ve geliştirecek projeler geliştirme
10	Gezi, sanatsal ve sportif etkinliklere katılım

3.TEMA: KURUMSAL KAPASİTE	
1	İç ve dış paydaşlar arasında istenilen iletişimin azami ölçüde sağlanması
2	Demokratik yönetim anlayışının geliştirilmesi
3	Okullardaki fiziki durumun özeleğitime gereksinim duyan öğrencilere uygunluğu
4	Okulun fiziki ve mali kaynaklarının gelişiminin sağlanması ve donanım eksiklerinin giderilmesi
5	Çalışma ortamlarının iş motivasyonunu arttıracak şekilde düzenlenerek hijyenin sağlanması
6	İş güvenliği ve sivil savunma bilincinin oluşturulması
7	Öğrencileri rehber personel eşliğinde servis aracılığı ile eğitime erişiminin sağlanması

**Tablo 20. Gelişim ve Sorun Alanları Tablosu**

### III. BÖLÜM

## GELECEĞE BAKIŞ



### **3.1. Misyon**

Yaşadığımız toplumda “Ben de varım” diyebilen bağımsız yaşam becerileri geliştirilmiş bireyler yetiştiren aydınlık bir okul olmak.

### **3.2. Vizyon**

Bayrampaşa Belediyesi Remziye Yakup Kutsal Özel Eğitim Meslek Okulu olarak; özel yetiştirilmiş öğretmenler, özel geliştirilmiş programlar, özel olarak hazırlanmış materyaller ve çevresel düzenlemelerle, bilgi çağının tüm teknolojik ve bilimsel yöntemlerini kullanarak, öğrencilerimizin ilgi, yetenek ve en önemlisi bireysel gereksinimleri doğrultusunda eğitim vererek gelecekte hayatını tamamen bağımsız yaşayabilen mutlu, üretken bireyler yetiştirmek için buradayız.



### 3.3. Temel Değerler

- 1- Atatürk İlke ve İnkılâplarını esas alırız
- 2- Milli ve Manevi değerlere önem veren bireyler yetiştirilmesini sağlarız
- 3- Ülkenin geleceğine şekil vereceğimizin bilincindeyiz.
- 4- Takım çalışmalarının başarıyı beraberinde getireceğine inanırız.
- 5- Kurumda bulunan ve ilişkili olan bütün fertlerin fikirlerine saygı duyarız.
- 6- Eğitimde kaliteyi artırmak için öğrenci, veli ve toplum odaklı çalışırız.
- 7- Değişimin ve sürekli gelişimin önemine inanır ve bunu destekleriz.
- 8- Öğrenci başarısını artırmak için tüm çalışanlarla beraber hareket ederiz.
- 9- Sorumlulukların ve Toplumdaki rolün bilincinde olan bireyler yetiştirmeyi hedefleriz.
- 10- Ben yerine BİZ anlayışını benimseriz.
- 11- Edindiği bilgileri, yaratıcılığını kullanarak ürüne dönüştürebilen bireyler yetişmesini hedefleriz.
- 12- İç disiplinin gerekliliğine inanırız.
- 13- Eğitimin temelini sevgi, saygı ve hoşgörünün oluşturduğuna inanırız.
- 14- Öğrencilerin bireysel farklılıklarını göz önünde bulundurarak eğitim yaparız
- 15- Karşılıklı Güven, Dürüstlük ilkesini benimseriz.
- 16- Kurumsal iletişimde Sabırlı, Hoşgörülü ve Kararlı olmayı hedef alırız.

## IV. BÖLÜM

### AMAÇ, HEDEF VE STRATEJİLERİN BELİRLENMESİ



Bu bölümde okulumuzun 2024-2028 stratejik planının amaç, hedef, hedef kartı ve stratejilerine yer verilmiştir.

Bu kapsamda Özel Eğitim Meslek Okullarının tematik amaçlarından;

Eğitim-Öğretimde Kalite Temasından; 1 amaç, 1 hedef, 2 performans göstergesi ve 3 strateji

Eğitim Öğretime Erişim ve Katılım Temasından; 2 amaç, 2 hedef, 5 performans göstergesi ve 7 strateji

Kurumsa Kapasite Temasından; 3 amaç, 3 hedef, 11 performans göstergesi ve 8 strateji olmak üzere okulumuzun 2024-2028 Stratejik Planında toplam 3 tema, 6 amaç, 6 hedef, 18 performans göstergesi ve 18 strateji bulunmaktadır.

Söz konusu tematik amaçlar, hedefler, performans göstergeleri ve stratejiler her temanın kendi kartında aşağıdaki tablolarda ayrıntılı şekilde yer almaktadır.

## TEMA: EĞİTİM ÖĞRETİME ERİŞİM VE KATILIM

<b>Amaç 1</b>	Öğrencilerin Eğitim ve Öğretime etkin katılımlarıyla süreci tamamlamalarını sağlamak.
<b>Hedef 1.1</b>	Öğrencilerin okula erişim, devam ve okulu tamamlama oranları artırılabacaktır.

Performans Göstergeleri	Hedefe Etkisi*	Başlangıç Değeri**						İzleme Sıklığı	Rapor Sıklığı
			1. Yıl	2. Yıl	3. yıl	4. Yıl	5. Yıl		
PG 1.1.1 Özürsüz devamsızlık süresi 15 günü aşan öğrencilerin oranı	15	10	8	6	4	2	2	6 ay	1 yıl
PG 1.1.2 Bir eğitim ve öğretim yılında özürlü devamsızlık süresi 40 günden fazla olan öğrenci oranı (%)	5	4	3	2	1	0	0	6 ay	1 yıl
PG 1.1.3 Bir eğitim ve öğretim yılında örgün eğitimden ayrılan öğrenci oranı (%)	0	0	0	0	0	0	0	6 ay	1 yıl
PG 1.1.4 Okula yeni başlayan öğrencilerden uyum eğitimine katılanların oranı (%)	80	90	90	92	95	98	100	6 ay	1 yıl
<b>Koordinatör Birim</b>	Okul İdaresi								
<b>İş birliği Yapılacak Birimler</b>	Müdür Yardımcıları, Rehberlik Servisi, Öğretmenler								
<b>Riskler</b>	1- Öğrencinin Sağlık problemleri 2- Velinin eğitime bakış açısının sağlıklı olmaması								

<b>Stratejiler</b>	<p>Öğrencilerin devamsızlık nedenlerine yönelik okul, öğrenci ve veli iş birliğiyle bu nedenleri ortadan kaldıracak çalışmalar yürütülecektir.</p> <p>Devamsızlık sonucu ortaya çıkan olumsuz etkileri azaltmaya yönelik eğitim programları, sosyal etkinlikler, uzaktan öğrenme gibi telafi tedbirleri geliştirilecektir.</p> <p>Okul ortamı; öğrencilerin öğrenme motivasyonunu geliştirecek şekilde bilimsel, sosyal, kültürel, sanatsal ve sportif imkanları artırılacaktır</p> <p>Öğrencilerin örgün eğitimden ayrılma nedenlerine yönelik çalışmalar yapılarak bunların ortadan kaldırılmasına yönelik tedbirler alınacaktır.</p> <p>Okula yeni başlayan öğrencilere oryantasyon eğitimiyle okulun yapısı ve imkanları tanıtılarak uyumları sağlanacaktır.</p>
<b>Maliyet Tahmini</b>	Maliyet yoktur.
<b>Tespitler</b>	<ol style="list-style-type: none"><li>1- Eğitime katılımun artması</li><li>2- Eğitimde kalitenin artması</li></ol>
<b>İhtiyaçlar</b>	<p>Devamsızlık sonucu ortaya çıkan olumsuz etkileri azaltmaya yönelik eğitim programlarının geliştirilmesi</p> <p>Okula ve kuruma yöneltme iş ve işlemlerinin sağlıklı yürütülmesi.</p>

## TEMA: EĞİTİM ÖĞRETİME ERİŞİM VE KATILIM

<b>Amaç 1</b>	Öğrencilerin Eğitim ve Öğretime etkin katılımlarıyla süreci tamamlamalarını sağlamak.
<b>Hedef 1.2</b>	Öğrencilerin ders dışı etkinliklere katılımları artırılabacaktır.

Performans Göstergeleri	Hedefe Etkisi*	Başlangıç Değeri**						İzleme Sıklığı	Rapor Sıklığı
			1. Yıl	2. Yıl	3. yıl	4. Yıl	5. Yıl		
PG 1.2.1 Bir eğitim ve öğretim yılında sosyal, kültürel, sanatsal ve sportif alanlarda faaliyetlere katılan öğrenci oranı (%)	80	96	98	100	100	100	100	6 ay	1 yıl
PG 1.2.2 Yerel, ulusal ve uluslararası etkinliklere (Proje, yarışma vb.) katılan öğrenci oranı	20	70	72	75	80	82	90	6 ay	1 yıl
<b>Koordinatör Birim</b>	Okul İdaresi								
<b>İş birliği Yapılacak Birimler</b>	Müdür Yardımcıları, Rehberlik Servisi, Öğretmenler, Çevre Kurumlar, İlçe Belediyesi								
<b>Riskler</b>	1-Öğrencinin sağlık problemleri yaşaması 2-Ulaşım problemleri								

<b>Stratejiler</b>	1-Sosyal, kültürel, sanatsal ve sportif alanlarda kurumiçi ve kurum dışı düzenlenen faaliyetler artırılacaktır. 2-Okul içinde başarıyı teşvik edecek yarışmalar düzenlenerek öğrencilerin ödüllendirilmesi sağlanacaktır. 3-Öğrencilerin yerel, ulusal ve uluslararası etkinliklere (proje, yarışma vb. Katılmaları teşvik edilecektir. 4-Öğrenciler için sosyal, kültürel, sanatsal ve sportif faaliyetler düzenlenmesi için kurum, kuruluş, sivil toplum kuruluşları vb. ile iş birliği yapılacaktır.
<b>Maliyet Tahmini</b>	306.000 TL
<b>Tespitler</b>	1-Eğitimde kaliteyi arttırmak. 2-Sosyal, duygusal ve fiziksel gelişimlerine destek olmak.
<b>İhtiyaçlar</b>	1-Ulaşımı sağlamak için araç temini 2-Ders dışı etkinliklerde fiziki mekan ve yer için çevre kurumlarla işbirliği yapılması.

## TEMA: EĞİTİM VE ÖĞRETİMDE KALİTE

<b>Amaç 2</b>	<b>Öğrencilerin Tüm Gelişim alanlarındaki Özellikleri ve Eğitim İhtiyaçları ile Akademik Yeterliliklerini Arttırmak</b>
<b>Hedef 2.1</b>	<b>Öğrencilerin akademik düzeylerinin artırılmasına yönelik çalışmalar yürütülecektir.</b>

<b>Performans Göstergeleri</b>	<b>Hedefe Etkisi*</b>	<b>Başlangıç Değeri**</b>	<b>1. Yıl</b>	<b>2. Yıl</b>	<b>3. yıl</b>	<b>4. Yıl</b>	<b>5. Yıl</b>	<b>İzleme Sıklığı</b>	<b>Rapor Sıklığı</b>
<b>PG 2.1.1</b> Merkezi sınavlara katılım oranı	30	17	21	25	30	35	40	6 ay	1 yıl
<b>PG 2.1.2</b> Öğrenci başına kitap okuma sayısı	70	5	7	10	12	13	15	6 ay	1 yıl
<b>Koordinatör Birim</b>	Okul İdaresi								
<b>İş birliği Yapılacak Birimler</b>	Müdür Yardımcıları, Rehberlik Servisi, Öğretmenler								
<b>Riskler</b>	1-Merkezi sınav sonuçlarına göre yerleştirme oranlarının düşük olması 2-Ailenin farkındalık düzeyinin yetersiz kalması.								
<b>Stratejiler</b>	1-Öğrencilerin genel derslerdeki kazanım eksiklikleri tespit edilerek destekleme yetiştirme kursları (DYK) ve tamamlayıcı eğitim faaliyetleri başta olmak üzere okulda destekleyici eğitim faaliyetleri yapılacaktır. 2-Uzaktan eğitim videoları aracılığıyla öğrencilerin tamamlayıcı ve Destekleyici eğitim almaları sağlanacaktır. 3- Öğrencilerin kitap okumasını teşvik etmek için etkinlikler düzenlenecektir.								



<b>Maliyet Tahmini</b>	Maliyet yoktur.
<b>Tespitler</b>	1-BEP dođrultusunda verilen eđitimin kalitesini arttırmak.
<b>İhtiyaçlar</b>	1-Aileye yapılacak bilgilendirme çalışmalarının artırılması. 2-Okul bünyesinde destekleyici eđitim kursları açılması.

## TEMA: EĞİTİM VE ÖĞRETİMDE KALİTE

<b>Amaç 3</b>	Öğrencilerin gelişimlerini bir bütün olarak desteklenmesini, ilgi, yetenek, değer, tutum ve kişilik özelliklerini keşfetmesini sağlamak.
<b>Hedef 3.1</b>	Öğrencilerin bir bütün olarak gelişimlerini desteklemek amacıyla koruyucu ve önleyici çalışmalar yürütülecektir.

<b>Performans Göstergeleri</b>	<b>Hedefe Etkisi*</b>	<b>Başlangıç Değeri**</b>	<b>1. Yıl</b>	<b>2. Yıl</b>	<b>3. yıl</b>	<b>4. Yıl</b>	<b>5. Yıl</b>	<b>İzleme Sıklığı</b>	<b>Rapor Sıklığı</b>
<b>PG 3.1.1</b> Öğrenci görüşme/gözlem sayısı	30	8	10	12	15	15	20	6 ay	1 yıl
<b>PG 3.1.2</b> Veli görüşme sayısı	40	25	35	37	40	42	45	6 ay	1 yıl
<b>PG 3.1.3</b> Öğretmen görüşme sayısı	30	6	8	10	12	15	16	6 ay	1 yıl
<b>Koordinatör Birim</b>	Okul İdaresi								
<b>İş birliği Yapılacak Birimler</b>	Rehberlik Araştırma Merkezi,Müdür Yardımcıları, Rehberlik Servisi, Öğretmenler								
<b>Riskler</b>	1-Parçalanmış Aileler 2-Maddi yersizlikler3-Sağlık Problemleri								
	1-Rehberlik ihtiyacı belirleme anketi sonuçlarından yararlanarak öğrencilerle farklı gelişim alanlarına yönelik çalışmalar belirlenecektir. 2-Okul risk haritaları sonuçları doğrultusunda rehberlik hizmeti verilmesi gereken öğrenciler belirlenecektir.								

<b>Stratejiler</b>	3-Hizmet alması gereken öğrencilerle bireysel veya grup çalışmaları yürütülecektir.
<b>Maliyet Tahmini</b>	Maliyet Yoktur.
<b>Tespitler</b>	1-Özel gereksinimli çocukların gelişim özelliklerini dikkate alarak çalışmak. 2-Öğrencilerin ilgi ve ihtiyaçları doğrultusunda mesleklerini seçmelerini sağlamak.
<b>İhtiyaçlar</b>	1-Öğretmenlerin Mesleki eğitimleri destekleyecek kurs ve seminerlere katılması. 2-Veli-Okul iş birliğinin sürekliliğinin sağlanması.

**TEMA: KURUMSAL KAPASİTE**

<b>Amaç 4</b>	<b>Yönetici, öğretmen veli ve diğer personelin bilgi, beceri ve mesleki yeterliliklerini geliştirmeleri için eğitim almaları sağlanacaktır.</b>
<b>Hedef 4.1</b>	<b>Okuldaki yönetici ve öğretmenlerin bilgi, beceri ve mesleki yeterliliklerinin artırılmasına yönelik çalışmalar yapılacaktır</b>

<b>Performans Göstergeleri</b>	<b>Hedefe Etkisi*</b>	<b>Başlangıç Değeri**</b>	<b>1. Yıl</b>	<b>2. Yıl</b>	<b>3. yıl</b>	<b>4. Yıl</b>	<b>5. Yıl</b>	<b>İzleme Sıklığı</b>	<b>Rapor Sıklığı</b>
<b>PG 4.1.1</b> Düzenlenen eğitim sayısı	50	3	4	5	5	6	7	6 ay	1 yıl
<b>PG 4.1.2</b> Eğitime katılan yönetici ve öğretmen sayısı	50	15	25	25	25	25	25	6 ay	1 yıl
<b>Koordinatör Birim</b>	Okul İdaresi								
<b>İş birliği Yapılacak Birimler</b>	Okul Müdür Yardımcıları, Rehberlik Servisi, Sınıf Öğretmenleri, meslek ve alan öğretmenleri								
<b>Riskler</b>	1-Motivasyon düşüklüğü								

<b>Stratejiler</b>	1-Yönetici ve öğretmenlerin bilgi, beceri ve mesleki yeterliliklerinin geliştirilmesine yönelik fırsatlar sağlanacaktır. 2-Eğitimlerin düzenlenmesine ilişkin ilgili kurum ve kuruluşlarla iş birliği yapılacaktır.
<b>Maliyet Tahmini</b>	150.000 TL
<b>Tespitler</b>	1-Atölye donanımlarının yetersizliği 2-Taşınmalı eğitim kapsamının ders dışı etkinlikleri de kapsayacak şekilde genişletilmesi.
<b>İhtiyaçlar</b>	1-Öğretmenlerin, Yöneticilerin ve diğer personelin Mesleki eğitimleri destekleyecek kurs ve seminerlere katılım oranlarının arttırılması 2- Velilerin düzenlenen eğitim, seminer ve kurslara katılım oranlarının arttırılması 3- Eğitim öğretim saatleri dışında açılan kurslara öğrencinin katılımının sağlanması 4-Atölyelerin fiziksel donanımlarının mesleğin gerektirdiği malzemelerle donatılması

## TEMA: KURUMSAL KAPASİTE

<b>Amaç 4</b>	Yönetici, öğretmen veli ve diğer personelin bilgi, beceri ve mesleki yeterliliklerini geliştirmeleri için eğitim almaları sağlanacaktır.
<b>Hedef 4.2</b>	Ailelere yönelik bilgi, beceri ve tutumların geliştirilmesine yönelik çalışmalar yapılacaktır.

<b>Performans Göstergeleri</b>	<b>Hedefe Etkisi*</b>	<b>Başlangıç Değeri**</b>	<b>1. Yıl</b>	<b>2. Yıl</b>	<b>3. yıl</b>	<b>4. Yıl</b>	<b>5. Yıl</b>	<b>İzleme Sıklığı</b>	<b>Rapor Sıklığı</b>
PG 4.2.1 Düzenlenen eğitim sayısı	50	3	4	5	6	7	8	6 ay	1 yıl
PG 4.2.2 Eğitime katılan kişi sayısı	50	6	8	10	12	13	14	6 ay	1 yıl
<b>Koordinatör Birim</b>	Okul İdaresi								
<b>İş birliği Yapılacak Birimler</b>	Okul Müdür Yardımcıları, Rehberlik Servisi, Sınıf Öğretmenleri,								
<b>Riskler</b>	1-Velilerin eğitim düzeylerinin düşüklüğü 1- Çalışan veli sayısının artması								

<b>Stratejiler</b>	1. Eğitimlerin düzenlenmesine ilişkin ilgili kurum ve kuruluşlarla iş birliği yapılacaktır.
<b>Maliyet Tahmini</b>	Maliyeti yoktur.
<b>Tespitler</b>	1- Çalışan veli sayısının artmasıyla toplantı ve seminerlere katılımın azalması 2- Uzaktan eğitim imkânlarının sağlanması
<b>İhtiyaçlar</b>	1- Uzaktan eğitim için velilerin teknoloji donanımlarının olması

## TEMA: KURUMSAL KAPASİTE

<b>Amaç 4</b>	<b>Yönetici, öğretmen veli ve diğer personelin bilgi, beceri ve mesleki yeterliliklerini geliştirmeleri için eğitim almaları sağlanacaktır.</b>
<b>Hedef 4.3</b>	<b>Okuldaki diğer personelin özel eğitim alanında bilgi ve farkındalıklarının artırılmasına yönelik çalışmalar yapılacaktır.</b>

Performans Göstergeleri	Hedefe Etkisi*	Başlangıç Değeri**						İzleme Sıklığı	Rapor Sıklığı
			1. Yıl	2. Yıl	3. yıl	4. Yıl	5. Yıl		
PG 4.3.1 Verilen eğitim sayısı	50	1	1	2	2	3	3	6 ay	1 yıl
PG 4.3.2 Eğitime katılan personel sayısı	50	10	10	10	10	10	10	6 ay	1 yıl
<b>Koordinatör Birim</b>	Okul İdaresi								
<b>İş birliği Yapılacak Birimler</b>	Okul Müdür Yardımcıları, Rehberlik Servisi,								
<b>Riskler</b>	1- Taşınmalı eğitim olması nedeniyle eğitimlerin çalışma saatleri içerisinde yapılması 2- Motivasyon düşüklüğü								
<b>Stratejiler</b>	1-Eğitimlerin düzenlenmesine ilişkin ilgili kurum ve kuruluşlarla iş birliği yapılacaktır.								



<b>Maliyet Tahmini</b>	Maliyeti yoktur.
<b>Tespitler</b>	1- Çalışan destek personelinin iş birliğine açık olması 2- Personelin çalışma ortamı ile ilgili düzenlemenin yapılması
<b>İhtiyaçlar</b>	1- Çalışanların motivasyonunu artırıcı faaliyetlerin yürütülmesi 2- Çalışanların ekonomik hak kayıplarının önüne geçilmesi

## TEMA: KURUMSAL KAPASİTE

<b>Amaç 5</b>	Öğrencilerin öğrenim gördüğü alanlarda yeterlilikleri ve nitelikleri artırılarak mezuniyet sonrası çalışma hayatına hazırlanmaları sağlanacaktır.
<b>Hedef 5.1</b>	12. sınıf düzeyinde işletmelerde uygulamalı staj yapan öğrenci sayısı artırılabacaktır.

Performans Göstergeleri	Hedef Etkisi*	Başlangıç Değeri**						İzleme Sıklığı	Rapor Sıklığı
			1. Yıl	2. Yıl	3. yıl	4. Yıl	5. Yıl		
PG 5.1.1 İşletmelerde uygulamalı staj yapan öğrenci oranı	100	4	4	5	6	6	7	6 ay	1 yıl
<b>Koordinatör Birim</b>	Okul İdaresi								
<b>İş birliği Yapılacak Birimler</b>	Okul Müdür Yardımcıları, Rehberlik Servisi, Sınıf Öğretmenleri, meslek ve alan öğretmenleri								
<b>Riskler</b>	1- İş yerlerinin Özel gereksinimli öğrenciler ile ilgili olumsuz önyargıları 2- Staja giden öğrencilerin devamlılığının sürdürülmesi								
<b>Stratejiler</b>	1. Okul bölgesinde bulunan işletmelerle yıllık bilgilendirme toplantıları yapılacaktır. 2. Uygulamalı mesleki beceri eğitiminin önemi hakkında aile ve öğrenciler bilgilendirilecektir								
<b>Maliyet Tahmini</b>	Maliyet yoktur.								
<b>Tespitler</b>	1-İş yerleri ile ilgili bilgilendirme çalışmalarının velilere yapılması								

	2-İşverenlerin olumlu düşünce geliřtirmeleri
<b>İhtiyaçlar</b>	1-Staj uygulamaları için yeterli sayıda işyerinin bulunması 2-Staj eğitimi için ulaşımın sağlanabilmesi

**TEMA: KURUMSAL KAPASİTE**

<b>Amaç 6</b>	Okulun eğitimin temel ilkeleri doğrultusunda niteliğini arttırmak amacıyla kurumsal kapasite geliştirilecektir.
<b>Hedef 6.1</b>	Eğitim ve öğretimin sağlıklı ve güvenli bir ortamda gerçekleştirilmesi için okul sağlığı ve güvenliği geliştirilecektir.

<b>Performans Göstergeleri</b>	<b>Hedefe Etkisi*</b>	<b>Başlangıç Değeri**</b>	<b>1. Yıl</b>	<b>2. Yıl</b>	<b>3. yıl</b>	<b>4. Yıl</b>	<b>5. Yıl</b>	<b>İzleme Sıklığı</b>	<b>Rapor Sıklığı</b>
<b>PG 6.1.1</b> Okulda yaşanan kaza sayısı	20	0	0	0	0	0	0	6 ay	1 yıl
<b>PG 6.1.2</b> Sağlıklı beslenme ve obezite ile ilgili konularda verilen eğitim alan öğrenci, öğretmen ve veli sayısı	20	70	75	75	75	75	75	6 ay	1 yıl
<b>PG 6.1.3</b> Hijyen, gıda güvenliği, bulaşıcı hastalıklar ile ilgili konularda verilen eğitim alan öğrenci, öğretmen ve personel sayısı	20	70	75	75	80	80	85	6 ay	1 yıl
<b>PG 6.1.4</b> Akran zorbalığı ve siber zorbalıkla ilgili konularda eğitim alan öğretmen, öğrenci ve veli sayısı	20	70	75	75	80	80	85	6 ay	1 yıl
<b>PG 6.1.5</b> Afet ve acil durum tatbikat sayısı	20	2	2	2	2	2	2	6 ay	1 yıl
<b>Koordinatör Birim</b>	Okul İdaresi								
<b>İş birliği Yapılacak Birimler</b>	Okul Müdür Yardımcıları, Rehberlik Servisi, Sınıf Öğretmenleri, meslek ve alan öğretmenleri								
<b>Riskler</b>	1-Doğal kaynaklı afetler. 2-Salgın ve bulaşıcı hastalıklar.								

<b>Stratejiler</b>	1-Eđitim ortamları iř sađlıđı ve gvenliđi ynergesine uygun hle getirilecektir. 2-đrenci, đretmen ve velilerde farkındalık oluřturmak iin bađımlılıkla mcadele, akran zorbalıđı, siber zorbalık, sađlıklı beslenme ve obezite, hijyen, bulařıcı hastalıklar ve gıda gvenliđi gibi konularda alan uzmanları ile iř birliđinde eđitimler dzenlenecektir 3- Dođa, insan ve teknoloji kaynaklı (deprem, sel, heyelan, yangın, ıđ ve salgın hastalıklar vb.) afetlere karřı gerekli tedbirlerin alınması iin alıřmalar yapılacaktır.
<b>Maliyet Tahmini</b>	245.500 TL
<b>Tespitler</b>	1-Dnya genelinde obezitenin artması 2-Ailelerin gelir dzeylerinin dřk olması sebebiyle sađlıklı beslenmeye ulařımının zorlařması. 3-Sosyal media bađımlılıđı ve siber zorbalıđın artması.
<b>İhtiyalar</b>	1-Ailelerin gvenli teknoloji kullanım bilincinin arttırılması. 2-Sađlıklı beslenme ile ilgili bilincin artması. 3-Dođal afet sırasında ve sonrasında alınacak tedbirlere iliřkin bilinlendirmenin arttırılması.

## 4.5. Maliyetlendirme

### 2024-2028 STRATEJİK PLANI MALİYETLENDİRME TABLOSU

#### 2024-2028 Stratejik Planı Harcama Birimleri 5 Yıllık Tahmini Ödenekleri

Amaç ve Hedef No	2024	2025	2026	2027	2028	Toplam Maliyet
<b>Amaç 1</b>	<b>40660,75</b>	<b>53269,18</b>	<b>64594,1</b>	<b>70798,32</b>	<b>76677,65</b>	<b>306.000</b>
Hedef 1.1	0	0	0	0	0	0
Hedef 1.2	40660,75	53269,18	64594,1	70798,32	76677,65	<b>306.000</b>
<b>Amaç 2</b>	<b>0</b>	<b>0</b>	<b>0</b>	<b>0</b>	<b>0</b>	<b>0</b>
Hedef 2.1	0	0	0	0	0	0
<b>Amaç 3</b>	<b>0</b>	<b>0</b>	<b>0</b>	<b>0</b>	<b>0</b>	<b>0</b>
Hedef 3.1	0	0	0	0	0	0
<b>Amaç 4</b>	<b>19931,74</b>	<b>26112,35</b>	<b>31663,77</b>	<b>34705,06</b>	<b>37587,08</b>	<b>150.000</b>
Hedef 4.1	19931,74	26112,35	31663,77	34705,06	37587,08	150.000
<b>Amaç 5</b>	<b>0</b>	<b>0</b>	<b>0</b>	<b>0</b>	<b>0</b>	<b>0</b>
Hedef 5.1	0	0	0	0	0	0
<b>Amaç 6</b>	<b>32621,62</b>	<b>42737,21</b>	<b>51823,04</b>	<b>56800,61</b>	<b>61517,61</b>	<b>245.500</b>
Hedef 6.1	32621,62	42737,21	51823,04	56800,61	61517,61	245.500
<b>Amaç Toplam</b>	<b>93214,11</b>	<b>122118,74</b>	<b>148080,91</b>	<b>162303,99</b>	<b>175782,34</b>	<b>701.500</b>

Tablo 21. Maliyetlendirme Tablosu

## V. BÖLÜM

### İZLEME VE DEĞERLENDİRME



5018 sayılı Kamu Mali Yönetimi ve Kontrol Kanununun amaçlarından biri; kalkınma planları ve programlarda yer alan politika ve hedefler doğrultusunda kamu kaynaklarının etkili, ekonomik ve verimli bir şekilde elde edilmesi ve kullanılmasını, hesap verebilirliği ve malî saydamlığı sağlamak üzere, kamu malî yönetiminin yapısını ve işleyişini düzenlemektir. Bu amaç doğrultusunda kamu idarelerinin; stratejik planlar vasıtasıyla, kalkınma planları, programlar, ilgili mevzuat ve benimsedikleri temel ilkeler çerçevesinde geleceğe ilişkin misyon ve vizyonlarını oluşturması, stratejik amaçlar ve ölçülebilir hedefler saptaması, performanslarını önceden belirlenmiş olan göstergeler doğrultusunda ölçmesi ve bu sürecin izleme ve değerlendirmesini yapmaları gerekmektedir.

Bu kapsamda Bayrampaşa Belediyesi Remziye Yakup kutsal Özel Eğitim Meslek Okulu Müdürlüğü 2019-2023 dönemine ilişkin kalkınma planları ve programlarda yer alan politika ve hedefler doğrultusunda kaynaklarının etkili, ekonomik ve verimli bir şekilde elde edilmesi ve kullanılmasını, hesap verebilirliği ve saydamlığı sağlamak üzere Bayrampaşa Belediyesi Remziye Yakup kutsal Özel Eğitim Meslek Okulu Müdürlüğü 2024-2028 Stratejik Planı'nı hazırlamıştır. Hazırlanan planın gerçekleştirme durumlarının tespiti ve gerekli önlemlerin zamanında ve etkin biçimde alınabilmesi için Bayrampaşa Belediyesi Remziye Yakup kutsal Özel Eğitim Meslek Okulu Müdürlüğü Stratejik Planı İzleme ve Değerlendirme Modeli geliştirilmiştir.

İzleme, stratejik plan uygulamasının sistematik olarak takip edilmesi ve raporlanmasıdır. Değerlendirme ise, uygulama sonuçlarının amaç ve hedeflere kıyasla ölçülmesi ve söz konusu amaç ve hedeflerin tutarlılık ve uygunluğunun analizidir. Bayrampaşa Belediyesi Remziye Yakup kutsal Özel Eğitim Meslek Okulu Müdürlüğü Stratejik Planı İzleme ve Değerlendirme Model'inin çerçevesini;

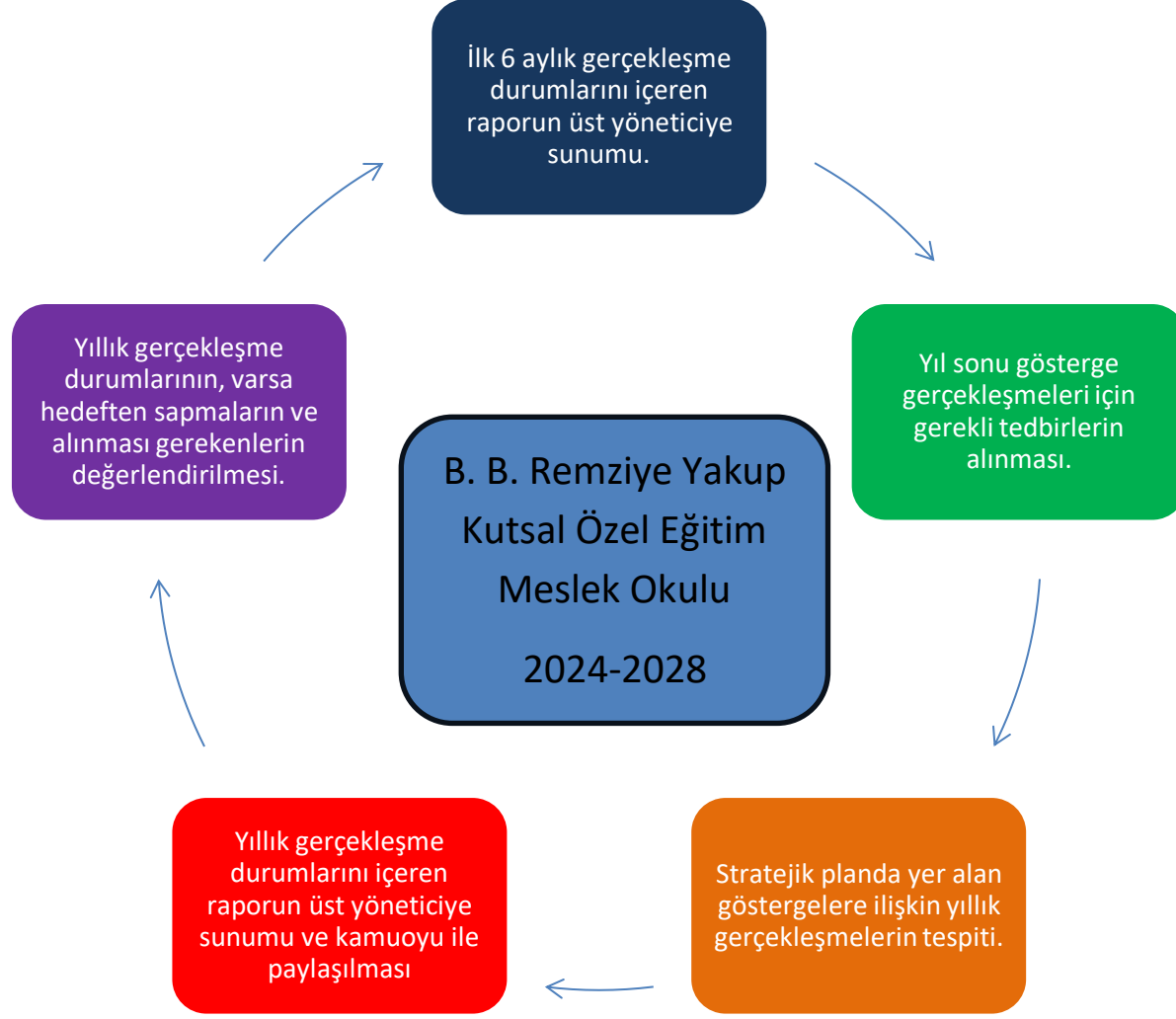
- 1-Okul 2019-2023 Stratejik Planı ve performans programlarında yer alan performans göstergelerinin gerçekleştirme durumlarının tespit edilmesi,
- 2-Performans göstergelerinin gerçekleştirme durumlarının hedeflerle kıyaslanması,
- 3-Sonuçların raporlanması ve paydaşlarla paylaşımı,
- 4-Gerekli tedbirlerin alınması süreçleri oluşturmaktadır.



Okul 2024-2028 Stratejik Planı'nda yer alan performans göstergelerinin gerekleşme durumlarının tespitini yılda iki kez yapılacaktır. Yılın ilk altı aylık dönemini kapsayan birinci izleme kapsamında, harcama birimlerinden sorumlu oldukları göstergeler ile ilgili gerekleşme durumlarına ilişkin veriler toplanarak birleştirilecektir. Göstergelerin gerekleşme durumları hakkında hazırlanan rapor üst yöneticiye sunulacak ve böylelikle göstergelerdeki yıllık hedeflere ulaşılmasını sağlamak üzere gerekli görülebilecek tedbirlerin alınması sağlanacaktır.

Yılın tamamını kapsayan ikinci izleme dâhilinde; harcama birimlerden sorumlu oldukları göstergeler ile ilgili yılsonu gerekleşme durumlarına ait veriler toplanarak birleştirilecektir. Yılsonu gerekleşme durumları, varsa gösterge hedeflerinden sapmalar ve bunların nedenleri üst yönetici başkanlığında harcama birim yöneticilerince değerlendirilerek gerekli tedbirlerin alınması sağlanacaktır. Ayrıca, stratejik planın yıllık izleme ve değerlendirme raporu hazırlanarak kamuoyu ile paylaşılacaktır.

Ayrıca, Okul/Kurum/Bakanlık düzeyinde stratejik hedeflerin gerekleşme yüzdesi Bakanlık izleme-değerlendirme sistemi üzerinden takip edilecek ve göstergelerin gerekleşme durumları düzenli olarak kamuoyu ile paylaşılacaktır.



Şekil:3 İzleme ve Değerlendirme Süreci

## İMZA LİSTESİ

<b>Strateji Geliştirme Kurulu (Stratejik Planlama Üst Kurulu)</b>	Sıra No	Adı Soyadı	Görevi	Unvanı	İmzası
	1	Hasan DEMİRCİ	Başkan	Okul Müdürü	
	2	Bircan ÖNDEROĞLU SÜER	Koordinatör	Müdür Yardımcısı	
	3	Hilal ÖRENCE	Üye	Öğretmen	
	4	Halim AĞIRÖZ	Üye	Öğretmen	
	5	Necmiye OĞURLU	Üye	Okul-Aile Birliği Başkanı	
<b>Stratejik Planlama Ekibi</b>	Sıra No	Adı Soyadı	Görevi	Unvanı	İmzası
	1	İbrahim ÖKSÜZ	Başkan	Müdür Yardımcısı	
	2	Filiz DİNÇER	Üye	Öğretmen	
	3	Habip Tuna GÜDENDEDE	Üye	Öğretmen	
	4	Tuğba AYGÜN	Üye	Öğretmen	
	5	Sevda SEVİMLİ	Üye	Öğretmen	
	6	Furkan YAZICI	Üye	Öğretmen	
	7	Rukiye ATASAYAR	Üye	Öğretmen	
	8	Ece Rumeysa BENHUR	Üye	Öğretmen	